



Fig. 1. Kirken set fra sydøst. HJ fot. 1986. - *The church seen from the south-east.*

## TØMMERUP KIRKE

ARS HERRED

Kirken er i Roskildebispens jordebog ansat til 2 mk.<sup>1</sup> 1447 nævnes en præst, og ligeledes 1492 samt 1499.<sup>2</sup> 1567 talte sognet 52 tiendeydere.<sup>3</sup> Endnu o. 1666 ansås patronatsretten for kongelig;<sup>4</sup> men 1672 fik amtmanden over Kalundborg og Holbæk amter, rigsråd Jørgen Bjelke skøde på kirkens tiende, hvori- mod kaldsretten forblev hos kongen, indtil den ved skøde af 18. marts 1699 overlodes til assessor i Admiralitetskollegiet Jens Hellegaard.<sup>5</sup> Dennes arvinger solgte 1736 kirken til landsdommer, justitsråd Johannes Christensen, der imidlertid kort tid senere videresolgte den til en uprivileret person, gårdejer Jens Povelsen, hvilket medførte, at jus vocandi faldt tilbage til kongen. 1744 købte general Chr. Lerche

kirken som led i sine godserhvervelser omkring Kalundborg, og kirken lå, indtil overgangen til selveje fandt sted 20. nov. 1912, under det af Lerche oprettede stamhus Lerchenborg.<sup>6</sup> En senere ejer heraf tilskødede 11. dec. 1804 jus vocandi til kongen.<sup>7</sup>

*Sagn.* Ifølge en sen kilde søgte sogneboerne forhen en anden kirke, indtil de fik tilladelse til at bygge denne. Endvidere hedder det, at kirken skal være blevet bygget på et levende lam, hvis genfærd vandrer omkring kirken til stor forskrækkelse for menigheden.<sup>8</sup>

Kirken ligger på toppen af et bakkedrag i landsbyens søndre udkant, mellem præstegården og

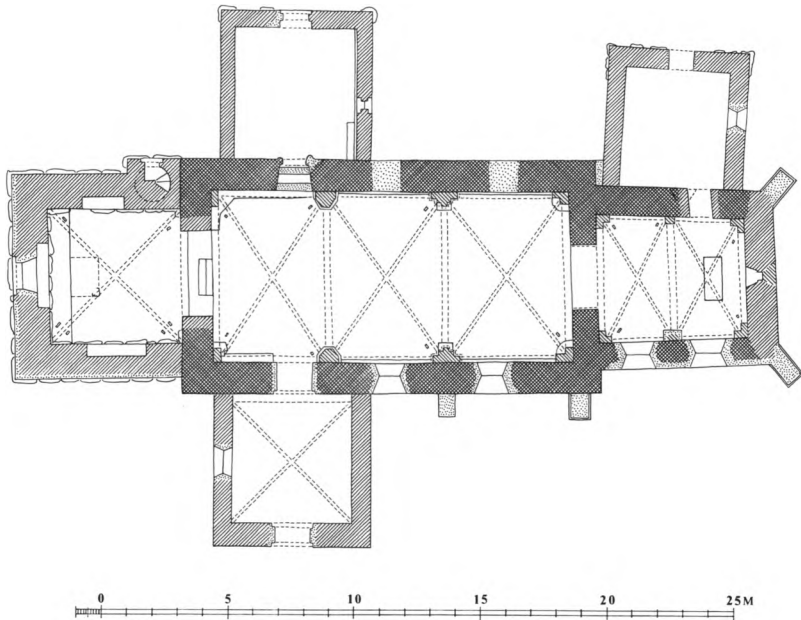


Fig. 2. Plan. 1:300. Målt af Charles Christensen, suppleret af HJ og tegnet af Marianne Nielsen 1986. Signaturforklaring s. 9. - *Ground-plan. Key on p. 9.*

Holbæk-Kalundborg landevejen. Fra kirkegården, hvor terrænet hovedsagelig falder mod øst og vest, er der således udsyn over åbne marker mod syd og industribyggeriet omkring Kalundborg i vest. Selve kirkegården synes i det væsentlige at have bevaret gamle grænser; men er dog 1882 udvidet mod vest.<sup>9</sup>

*Kirkegårdens hegn og indgange.* Ældst er den østre hegsmur langs gaden fra landevejen mod gadekæret i landsbyens midte (jfr. fig. 33). Det er en svær markstensmur, som står hvidkalket og afdækket af røde vingetegl med udadvendt fald. Tilsvarende mure indhegnede tilsyneladende allerede kirkegården i 1660'erne, da afdækningen repareredes med nye tagsten.<sup>10</sup> 1831 manglede ringmurene tagsten, og behov for hvidtning nævnes. De øvrige sider hegnes nu af blanke kløvstensmure med enkelte skifter af gulsten under afdækning af vingetegl. Murene, som i korte afsæt følger terrænets fald, stammer formentlig delvis fra 1859, da det hedder, at »det meste af ringmuren var nyopført«;

<sup>11</sup> dog må murene omkring den vestlige udvidelse nødvendigvis være et kvart århundrede yngre.<sup>12</sup> Inden for hegnet i syd og vest står en

række store elme, mens hovedindgangen flankeres af to lindetræer.

Hovedindgangen, en køreport i øst, flankeres af gulstenspiller, prydet med korsblændinger. I pillerne er ophængt nyere trætræmme fløje i stedet for de oprindelige af jern. Selve portpillerne er opført 1861,<sup>13</sup> og således lige som nordmurens to låger jævn gamle med kløvstensmurene. Af de to sidstnævnte indgange giver den østligste — ud for korgavlen - adgang fra kirkestien langs med den 1941 anlagte parkeringsplads, mens den vestre — ud for våbenhuset - åbner sig mod præstegården. Begge låger har piller af gule mursten og smykkes af en lille korsblænding; de afdækkes af små saddeltage, belagt med munke og nonner. Dørfløjene er af træ, der for præstegårdslågens vedkommende står rødmalet. - Sidstnævnte indgang nævnes 1669,<sup>14</sup> og 1734 efterlyste synet »Stæter« (d.e. stenter, en muret overgang) i begge låger »for at holde fred på kirkegården for kreaturer«.<sup>14a</sup> Samme formål tjente den †kirkerist, som repareredes 1662.<sup>10</sup>

*Bygninger m.m. på kirkegården.* I nordøstre hjørne er 1896 opført et *ligkapel*,<sup>13</sup> der 1970,

samtidig med at den oprindelige funktion overgik til kirkens nordre våbenhus, indrettedes til at rumme *varmeværk, redskabsrum og toiletter* (arkitekt Marinus Andersen). Bygningen er opført af gule sten og står tækket med røde vingetegl. Sydgavlen ligger i flugt med nordre ringmur og præges nu i detaljerne af ændringer som følge af nyindretningen: I den store spidsbuede portal er indmuret en mindre fladbuet dør, ligesom de flankerende vinduer er lukket og nu fremtræder som spidsbuede blændinger i analogi med den oprindelige, korsprydede i taggavlens top. - 1981 er opført et tømret *redskabshus* uden for nordmuren, umiddelbart vest for kirkestien.

Rester af en senmiddelalderlig *†kirkelade*, som lå umiddelbart øst for kirkestien med søndre langside i flugt med ringmuren, er fjernet o. 1940 i forbindelse med parkeringspladsens anlægelse.<sup>15</sup>

Laden, som 1734<sup>14a</sup> ønskedes repareret, beskrives 1918 som et hvidkalket, stråttækt beboelseshus, hvis ydre mål androg 12,4 X 6,5 m.<sup>16</sup> Langmurene var af munkesten i munkeskifte; men hverken gavlene eller andre oprindelige detaljer var bevaret.

1904 gaves tilladelse til opførelse af et eller to *†nødtørftshuse*, henholdsvis i kirkegårdens sydøstre og nordvestre hjørne;<sup>13</sup> tilsyneladende nøjedes man med ét, som fjernedes 1970 og lå, hvor redskabshuset nu står.

Det brolagte *fortov* omkring kirken er omlagt inden for de seneste år.

## BYGNING

Kirken består af kor (med *†apsis*?) og skib samt rester af et påbegyndt vesttårn, alt formentlig rejst inden udgangen af 1100'rne. Hertil er føjet fire senmiddelalderlige tilbygninger, af hvilke nordsidens våbenhus (nu ligkapel) er ældst, mens de øvrige tre - sakristi, våbenhus mod syd og tårn - stammer fra middelalderens sidste årtier. Orienteringen er omtrent solret.

*Materiale og teknik.* Den første stenkirke er opført af *rå* og *kløvede marksten*, lagt i nogenlunde regelmæssige skifter mellem kvadersatte

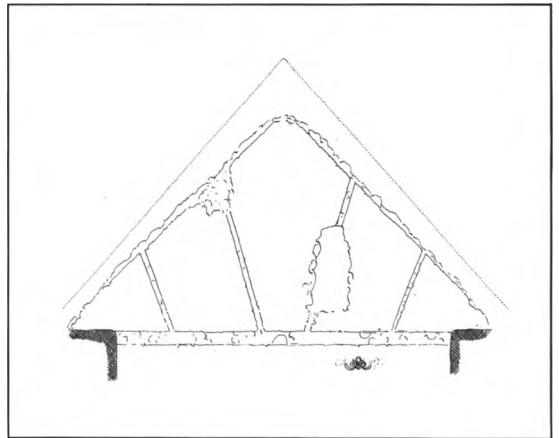


Fig. 3. Triumfgavlens vestside med aftryk efter skibets oprindelige tagværk, jfr. fig. 5 (s. 1408, 1414). 1:150. Målt og tegnet af Charles Christensen 1921. - *The east gable of the nave showing traces of the nave's original roof cf. fig. 5.*

hjørner. Fra tilbygningernes loftsrum og på overvæggene ses at ydermurene oprindelig dækkedes af grovkornet puds (jfr. fig. 6), mens pudsens på indervæggene (jfr. fig. 13) trods betydelig ujævnhed har glittet karakter. Pudsens, der strækker sig op på gavlene, har stået overhvidtet. Ved skibets sydøstre hjørne er murhøjden 4,5 m, målt fra brolægning til murkronen.

*Vindue og dør.* Det eneste oprindelige vindue er korets nordre, som i forbindelse med hvælvslagningen er lukket med en omhyggelig udført tilmuring af munkesten ca. 40 cm inden for ydre murflugt og i denne tilstand er delvis synligt fra sakristiets loft (jfr. fig. 6). Dets stik er tilsyneladende af kiledannede kvadre, mens smigene er regulariseret med puds; åbningens bredde i murflugten andrager ca. 87 cm, og issepunktet sidder 45 cm under den oprindelige murkronen.

Døren i syd er borttaget af en sekundær åbning, hvorimod den nordre er bevaret, omend tilmuret fra indre murflugt og indtil ca. 32 cm fra den ydre. Den er af romansk normaltype: udvendig rundbuet, indvendig smiget niche med vandret plankeafdækning. Den udvendige åbnings vestre karm er sat af let fremspringende kvadre, østkarmen og bueslaget er derimod



Fig. 4. Nordre halvdel af triumfgavlens vestside med aftryk efter skibets oprindelige  $\dagger$ tagværk (s. 1414, jfr. fig. 3). HJ fot. 1985. - Northern half of the east gable of the nave showing traces of the nave's original  $\dagger$ roof cf. fig. 3.

ommuret, til dels i forbindelse med tilbygnings retablering og indretning som kisterum 1970.<sup>17</sup> Ved en tidligere undersøgelse skal den indre niches hjørner mod kirkerummet have stået med kvartstave<sup>18</sup> - et usædvanligt træk, som nu ikke umiddelbart kan iagttages; i nichens vestre vange ses tæt ved den ydre bue en stapel og i østvangen slidse (i træprop) til låsepål.

*Indre.* Den runde *kor*bue har kragbånd (overside 215 cm over korgulv). I koret har  $\dagger$ loftsbjælkerne hvilet på murkronen, mens de i skibet har været indbygget, hvilket bl.a. fremgår af aftryk på gavlene (jfr. fig. 3). Endvidere er korets bjælker bevaret efter en ombygning (se nedenfor), der bl.a. indebar forhøjelse af flankemurene. Herved indkapsledes de i murkronen og står således nu som ca. 40-50 cm dybe huller, ifølge hvilke bjælkernes tværmål har ligget på ca. 20 X 20 cm.<sup>19</sup> Det skal endelig nævnes, at bindbjælken i skibets østligste spær-fag, der har ligget ved triumfgavlens østside, er bevaret i skikkelse af en oprindelig helt overpudset, 20 cm høj ankerbjælke.

Triumfgavlen og skibets vestgavl står helt

dækkede af puds (jfr. fig. 4), der imidlertid for vestgavlens vedkommende delvis er faldet ned.

På ydersiden af vestgavlen ses såvel i tårnrummet som mellemstokværket (fig. 5) frem-springende kampesten, der må opfattes som fortandinger til et påbegyndt, men aldrig fuld-ført ( $\dagger$ )tårn - en situation, der ikke er uden parallel i det tidlige sjællandske tårnbyggeri.<sup>20</sup>

*Ændringer og tilføjelser.* Den første væsentlige ændring af kirken er en øjensynlig fuldstændig fornyelse af korgavlen, som muligvis har afløst en brøstfældig  $\dagger$ apsis? på det østover faldende terræn.<sup>21</sup> Korets kalkmaleriudsmykning (s.d.) viser, at denne ombygning næppe kan være gennemført før 1300, og i selve blændingsudsmykningen er der intet til hinder for en datering til 1300'rne.<sup>22</sup> Materialet er indtil taggavlens fod genanvendte? marksten, lagt i rodet skiftegang og udspækket med teglbrokker, mens vinduet og selve taggavlen er af munkesten (25 x 11,5 x 7,5-8 cm), lagt i munkeskifte. Gavlvinduet synes udformet i analogi med de gamle rundbuede, smigede åbninger; men adskiller sig ved at lysningens bue sidder 17 cm lavere end smigbuens underkant. Vinduet, som



Fig. 5. Detalje af skibets vestgavl med rester af syd-  
mur til oprindelig planlagt  $\dagger$ tårn (s. 1408), set fra  
mellemstokværket i det nuværende tårn. HJ fot.  
1985. - Detail of the nave's west gable showing remains  
of the originally planned tower, seen from the second  
storey of the present tower.

er blændet fra lysningen mod det ydre, måler  
170 x 80 cm ved indre murflugt og 89 X 35 cm  
i lysningen, hvis indre kant ligger 40 cm fra  
murflugt.

Korets flankemure er samtidig forhøjet som  
følge af en ændring af tagværket: Mod det in-  
dre er forhøjelsen hovedsagelig af marksten og  
pudset, mens den udvendig fremtræder som en  
fire skifter høj gesims af blanke munkesten,  
hvis tre øverste skifter er lutter trinvis udkrage-  
de kopper (jfr. fig. 6). Taggavlen, der forment-  
lig har stået med glatte kamme, prydes udven-  
dig af tre spidsbuede høj blændinger, af hvilke  
den midterste omfatter en smal lyssprække,  
som mod loftet indrammes af rundbuet niche.

Hvælvene i kirkens to hovedafsnit er antage-  
lig opført i 1400'rne, men ikke samtidig, hvor-  
til kommer, at variationer i skibets pilleformer  
antyder en etapevis tilblivelse her.

I koret er slået to fag, som hviler på piller  
uden vederlagsmarkering. De spidse skjold-  
buer er halvtstens langs flankemurene, helstens  
ved gavlene. Gjordbuen har helstens bredde,  
ribberne, hvis nakke er synlig på hvælvets  
overside, halvtstens. I sviklerne ses små rektan-  
gulære spygat, mod hvilke de udmurede lom-  
mer har fald. Samtidig med hvælvslagningen  
og den hermed forbundne fjernelse af bjælke-  
loftet og tagværksændring, er flankemurene  
forhøjet med to skifter munkesten, der har  
stået uhvidtet, svarende til den ældre forhøjelse  
(jfr. fig. 6). Forholdet kan nu kun iagttages på  
nordmuren, idet sydsidens gesims samt store  
dele af muren herunder hidrører fra hovedre-  
staureringen 1865, der tillige indebar ommu-  
ring af den tilhørende vægpille under gjordbu-  
en samt de midterste dele af hvælvkapperne  
mod syd.

Pillerne til skibets tre hvælvfag er som anført  
af vekslende form: Under gjordbuerne er de  
henholdsvis falsede (øst) og femkantede (vest),  
alle med skrånketet kragbånd, mens hjørnepil-

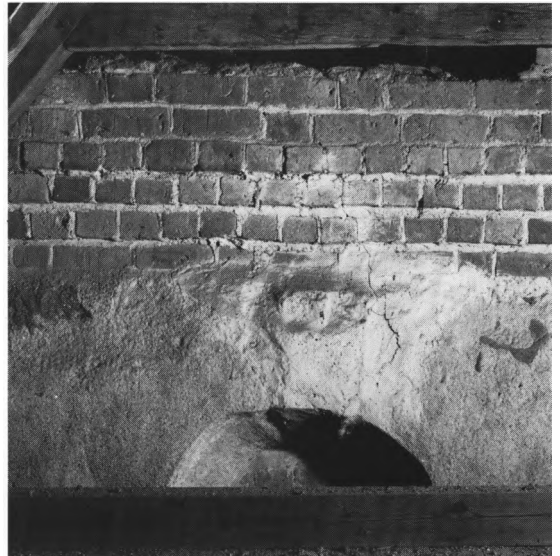


Fig. 6. Korets nordmur, set fra sakristiets loft. På  
den oprindelige mur med toppen af et vindue  
(s. 1407) er kronen to gange forhøjet med munkesten  
(s. 1409). HJ fot. 1985. - North wall of the chancel  
seen from the loft of the sacristy. The crown of the original wall  
with top of a window is twice heightened with bricks.



Fig. 7. Gotiske tilbygninger ved kirkens nordside: Sakristi (s. 1412) og våbenhus (s. 1410); sidstnævnte omdannet til ligkapel. HS fot. 1985. - Gothic additions at the north side of the church: sacristy and porch; the latter now transformed into mortuary.

lerne, som i vest er forhuggede, savner vederlagsmarkering; endvidere bemærker man, at vederlagsniveauet i det vestligste hvælvfag sidder lavere end for de to østliges vedkommende. De spidse skjold- og gjordbuer er helstens, mens ribberne, hvis nakke er synlig på hvælvenes overside, er halvstens; i adskillige svikler ses små spygater, mod hvilke de udmurede lømmer har faldet. - Flankemurene og gavlene har faet en beskeden forhøjelse af munkesten i forbindelse med hvælvslagningen. Heraf er en fodtinde på vestgavlen endnu synlig udvendig i nord, og fra loftet over søndre våbenhus fremtræder den fornyede murkrone med hele fire blanke skifter (adskillige sortbrændte sten), af hvilke de to øverste er udkræget.

Den ældste af tilbygningerne er nordsidens våbenhus (nu ligkapel), som ifølge sin blændingsdekoration kan stamme fra tiden o. 1400 (fig. 7). Materialet er forneden marksten, hvorover munkesten i munkeskifte. Flankemurene krones af savskifte, hvorover glat skifte og falsgesims. I østmuren sidder en lille lysåbning, oprindeligt vel et fladbuet vindue med ud- og indvendig fals, men senere ændret til et lille rundbuet. Gavlens rundbuede dør har ydre, spidsbuet spejl, men åbner sig mod selve rummet i en bredere niche, hvis fladbuede rulskestik indrammes af prydskefte af løbere og bindere; døren er restaureret 1970. Taggavlen står nu med glatte kamme og stumpe af en toptinde, der 1734 siges at være faldet ned.<sup>14a</sup> Det kan

i øvrigt ikke udelukkes, at gavlen oprindelig kronedes af kamtakker. Over døren prydes murfladen af en dekoration, som bl.a. opviser slægtskab med tilsvarende murprydelser på Gierslev kirkes nordkapel (s. 1121): Fodlinjen markeres af et savskifte, hvorefter følger en trappefrise. Herover rejser sig tre spidsbuede højblændinger, af hvilke den midterste har tvillingedelt stik, samlet på affaset konsol; samme blænding omslutter en rundbuet glug, der mod loftsrummet åbner sig i fladbuet niche. De tre højblændinger indrammes af fem småblændinger af form cirkulære, vekslende med skjoldagtige. - Formentlig er våbenhuset tidligt benyttet til sekundære formål og er således identisk med det kalkhus, der nævnes 1665<sup>14</sup> og 1734<sup>14a</sup> i forbindelse med reparationer. 1881 tjente det i hvert fald som materialhus, og døren til kirken var blændet. Senere indrettedes her fyringsanlæg, indtil man 1970 restaurerede bygningen med henblik på den nuværende funktion.

Søndre *våbenhus* og tårnet er ifølge blændingsgavlene (jfr. fig. 10) samtidige og formentlig rejst i løbet af 1500'ernes første tredjedel. Materialet er munkesten i munkeskifte over markstenssyld. Flankemurene krones af fremspringende savskifte under glat gesimsskifte.<sup>23</sup> Ingen oprindelige åbninger er bevaret; men endnu står taggavlen, som krones af ni kamtakker, med sin dekoration i skikkelse af syv vandret faldede højblændinger over et savskifte i fodlinjen; midterblændingen omslutter en lille fladbuet glug, der mod loftsrummet står med vandret plankeafdækning. Muligvis er taggavlens øvre del først færdiggjort efter et byggestop af kortere eller længere tids varighed, idet et vandret skel - tre skifter over lofts-gluggen - er tydeligt på gavlens indvendige side (sml. Årby kirkes søndre våbenhus s. 1456, fig. 23).

Det indre overdækkes af et samtidigt hvælv, hvilende på forlæg undtagen mod skibet, hvor en helstens, rundbuet skjoldbue er opmuret. Ribberne, som mødes i diagonalstillet topkvadrat, er halvtstens brede. Såvel den spidsbuede dør som det tilsvarende vestvindue er indsat 1865.

*Tårnet* er opført af munkesten i munkeskifte over en markestenssyld, der springer kraftigt frem såvel ude som inde. Forbindelsen mellem skib og tårnrum tilvejebringes af en spidsbuet arkade i skibets vestgavl; den kraftige forhugning af buestikkets side mod skibet skyldes hensyn til et  $\uparrow$ pulpitur (s.d.). Særlig bemærkelsesværdigt er tårnrummets gulv, der hæver sig næsten en meter over skibets og gradvis - svarende til terrænet omkring tilbygningen - stiger mod vest, hvor fonten (s.d.) oprindelig havde sin plads. Væggene brydes af spidsbuede spareblændinger, af hvilke den vestre omslutter et spidsbuet vindue fra 1865?, hvis ydre spejl af samme form imidlertid er oprindeligt. Rummet overdækkes af samtidigt hvælv, hvilende på forlæg, også mod skibets gavl, der antagelig har faet en halvtstens påmuring. Ribberne er halvtstens, og der er lette overribber med trin-kamme; i sviklerne små rektangulære spygat.

Adgangen til de øvre stokværk sker via nordsidens trappehus, som har halvtag, afdækket med munke og nonner. Den fladbuede, faldede underdør åbner sig til en muret spindel med loft af fladbuede binderstik. Trappen, som belyses gennem en lille, rektangulær sprække i nordmuren, udmunder i en fladbuet, meget slank overdør, afdækket med rulskiftestik mod mellemstokværket. Denne etage, som tilsyneladende aldrig har haft et gulv, belyses gennem fladbuet, ud- og indvendigt faldet vestvindue. Klokkestokværket har til alle fire verdenshjørner et glamhul, bestående af to slanke, tætsiddende åbninger, samlet i en ligeledes fladbuet blænding, såvel ude som inde. Flankemurenes gesimser og de kamtakke, øst-vestvendte taggavle med højblændinger over savskifte svarer helt til udsmykningen af sydsidens våbenhus. Gavlrekanterne brydes af åbentstående bomhuller, og i vestgavlen sidder tillige to fladbuede »kalkeluger«. Sidstnævnte skal utvivlsomt ligesom de gængse, to skifter høje gennemløbende bomhuller (her anbragt såvel umiddelbart over klokkestokværkets gulv som i taggavlens fodlinje) opfattes som indretning til udgrigning af stilladser under opførelsen og ved senere reparation.<sup>24</sup>



*Sakristiet* ved korets nordside kan være den sidst tilkomne af de senmiddelalderlige tilbygninger, sml. eksempelvis sakristiet ved Gørlev (s. 1188). Materialet er munkesten i munkeskifte over en markstenssyld, der især er synlig mod nord og i øst, hvor terrænet falder. Flankemurene krones af savskifte, hvorover glat og udkraget skifte. Taggavlen har ni kamtakker og en blændingsdekoration, bestående af fem højblændinger med trappestik; i den næstvestligste af disse findes en lille trekantet lysglug. Ingen oprindelige åbninger er bevaret: Det fladbuede, smigede østvindue er formentlig indsat ved restaureringen 1865.<sup>2:5</sup> Den udvendige norddør nævnes allerede 1734;<sup>14a</sup> men antagelig er den firkantede åbning, som sidder i bunden af en niche med spidsbuet afdækning (små gule sten) udformet ved en senere lejlighed. Adgangen til koret sker gennem en fladbuet dør.

*Eftermiddelalderlige reparationer og ændringer.*

Kirkens udsatte beliggenhed har været medvirkende årsag til idelige reparationer af tårnet, især dets sider mod syd og vest, der præges af gentagne skalmuringer (senest 1974), udført dels med store røde mursten, dels med en nyere tids gulsten samt moderne munkesten. Talrige murankre supplerer dette indtryk af omfattende arbejder, af hvilke et er gennemført 1656 ifølge en række cifferformede ankre på sydsiden. Herudover vidner bevarede regnskaber fra 1600'ernes sidste tredjedel om behovet for vedligeholdelse: 1668<sup>14</sup> repareredes østsidens glamhul, og året efter måtte man indlægge en stor ankerbjælke i tagværket, - arbejder, som udførtes af Anders Nielsen og Madtz Jensen, begge Kalundborg. 1670-71 skalmuredes og forankredes syd- og vestsiden fra grunden indtil taget på de steder, »hvor store stykker mur var faldet ned«. 1695<sup>26</sup> siges sydvesthjørnet at være brøstfældigt, hvilket blev afhjulpet ved at opsætte en hjørnekæde af granitkvadre.



Fig. 8. Indre, set mod øst. NE fot. 1985. - *Interior to the east.*



Fig. 9. Indre, set mod vest. NE fot. 1985. - *Interior to the west.*

Sidstnævnte reparation kan dog være udført væsentlig senere, muligvis så sent som ved kirkens *hovedstandsættelse 1865* (arkitekt Vilhelm Tvede).<sup>27</sup> Denne restaurering, hvis hovedpunkter ikke er specificeret, synes at have været meget omfattende. Et bevaret udkast fra 1863<sup>28</sup> (fig. 10), som ganske vist ikke blev fulgt i alle enkeltheder, tyder på, at der især blev lagt vægt på at harmonisere de fra landevejen synlige sydfacader. Således er der her i koret og skibet indsat spidsbuede vinduer med støbejernsstel.<sup>29</sup> Endvidere opførtes nye udvendige støttepiller,<sup>30</sup> og for korets vedkommende er størstedelen af muren samt de tilstødende hvælvkapper ommuret med de små gule sten, som ligeledes er benyttet til piller og vinduesindfatninger. Restaureringen omfattede tillige våbenhuset, som fik nye døre og et vindue i vest, alle spidsbuede. Også sakristiets fladbuede østvindue er indsat ved denne lejlighed,<sup>31</sup> og det samme gælder antagelig tårnrummets spidsbuede vestvin-

due, uanset at dette 1862<sup>32</sup> beskrives som det eneste af jern.

To enkeltheder - skibets bloktandgesims og kamtakkerne på korets og skibets gavle - er udført med store mursten, men hidrører sandsynligvis alligevel fra en eftermiddelalderlig restaurering.<sup>33</sup> Tidspunktet er muligvis restaureringen i 1845 (jfr. inventar), men under alle omstændigheder inden de gennemgribende forandringer tyve år senere under Vilhelm Tvedes ledelse (jfr. fig. 10).

De seneste store restaureringsarbejder gennemførtes i årene 1970-83, først under ledelse af arkitekt Marinus Andersen og senest for det indres vedkommende efter forslag ved arkitekt Ebbe Lehn Petersen. Den etapevise gennemførelse omfattede følgende punkter: Indretning af kisterum i nordre våbenhus (1970), fornyelse af tårnets tag og murværk (1972-75), tilsvarende arbejder på skib og våbenhus (1977-80) samt på kor og sakristi (1979).

*Gulvene* er for sakristiets, korets og våbenhusets vedkommende lagt med store ottekantede gulstensfliser, som veksler med små røde af kvadratisk form. Disse gulve, som antagelig stammer fra restaureringen i 1865, er delvis omlagte ved de seneste arbejder. Dette gælder tillige gulvet i skib og tårnrum, som er af gule sten på fladen uden fuge, idet der dog i stolestaderne er hvidskurede brædder. I ligkapellet (nordre våbenhus) er 1970 lagt kantstillede gulsten i sildebensmønster med fuge. Mens koret er et trin hævet over skibet, udmærker tårnrummet sig ved sit højtliggende, østover faldende gulv, hvortil tre trin fra skibet giver adgang. Ved udgravning til varmeinstallation i skibets gulv 1920 påtraf man ca. 40 cm under den eksisterende belægning levn af et formentlig oprindeligt *†gulv*, bestående af marksten, udstøbt i kalkmørtel. - Da man 1982 optog det eksisterende murstensgulv i tårnrummet, fandtes 13-18 cm herunder det oprindelige *†gulv af røde munkesten*, hvortil der foran vestvinduet sluttede sig et lavt (*†*)fontepodium, hvis sydøstre hjørne markeres af en tilhugget granitsten (jfr. fig. 26).

*†Vinduer*. Det brede rundbuede stik, som udvendig er synligt over skibets østre vindue på sydsiden kan muligvis være ældre end hvælvene i betragtning af dets asymmetriske position i forhold til kirkerummets fagdeling. Dette gælder imidlertid ikke stikket til et stort fladbuget vindue, som indvendig er synligt over vestvinduet i samme side af skibet. Denne åbning var muligvis senmiddelalderlig og samtidig med hvælvene; men den kan også have været yngre og indsat i forbindelse med den reformatoriske nyindretning og dens krav om bedre belysning på prædikestolen. Derimod har de to tilmurede vinduer på skibets nordside, af hvilke det østre var rektangulært, det vestre nærmest kurvehanksbuget, utvivlsomt faet deres endelige form i eftermiddelalderlig tid.

*Tagværker*. Kirkens hovedafsnit - kor og skib - samt våbenhusene har nyere fyrretræstagværker, antagelig fra 1800'ernes store restaurering; dog indgår heri dele af ældre egetræstag-

værker, fortrinsvis spær, der er genanvendte som hanebånd. Endelig er der i forbindelse med 1970'ernes istandsættelsearbejder foretaget suppleringer (med trykimprægneret træ), der for søndre våbenhus' vedkommende må betegnes som en regulær fornyelse. Sakristiet og tårnet har derimod delvis bevaret ældre tagværker. I førstnævnte tilfælde et spinkelt fyrretræstagværk med hanebånd af genanvendt egetømmer, mens tårnets formentlig oprindelige egetræstol er af krydsbåndstype med dobbelt lag hanebånd og lodrette spærstivere kæmmet ned over spærfoden; begge tagstole er fornyet ved seneste restaurering, tårnets endog i betydeligt omfang, men med egetræ.

Aftryk på triumfgavlen viser, at korets og skibets oprindelige *†tagværker* har været af gængs romansk type med lav taghældning (ca. 45°) og skrånstivere. Korets spær understøttedes således af et enkelt sæt stivere, mens skibet (jfr. fig. 4) havde dobbelt sæt af 8-9 cm.s tykkelse. Et udmuret hul i højde med kortagets kip stammer fra det udtagne rygningsbræt.

Ved korets ombygning er tagværket ændret, idet spærene ikke længere kom til at hvile på loftsbjælkerne, der blev indbygget i murkronen. I stedet fik de selvstændige spærfodder over en langsgående rem, der har efterladt sig aftryk ved taggavlens fod ud for nordre flankemur.

Muligvis var tårnet i 1600'erne blytækket,<sup>34</sup> men kirken har længe stået hvidkalket og med tage, der er hængte med røde vingetegl. Ligkappellets bjælkeloft er fornyet 1970 og står brunbejdset, mens det ældre loft i sakristiet er gråmalet.

*Opvarmning*. 1883<sup>35</sup> opsattes en kakkelovn, som 1918 stod i skibets nordøstre hjørne. To år senere opsattes samme sted et nyt varmeværk (kalorifer), der o. 1942 afløstes af et anlæg med indfyring fra materialhuset (nordre våbenhus) og varmluftsriste, delvis indsat i den gamle, tilmurede norddør (arkitekt Aage Herløw). 1970 ændredes opvarmningssystemet atter, idet varmecentralen nu installeredes i ligkappellet på kirkegården.

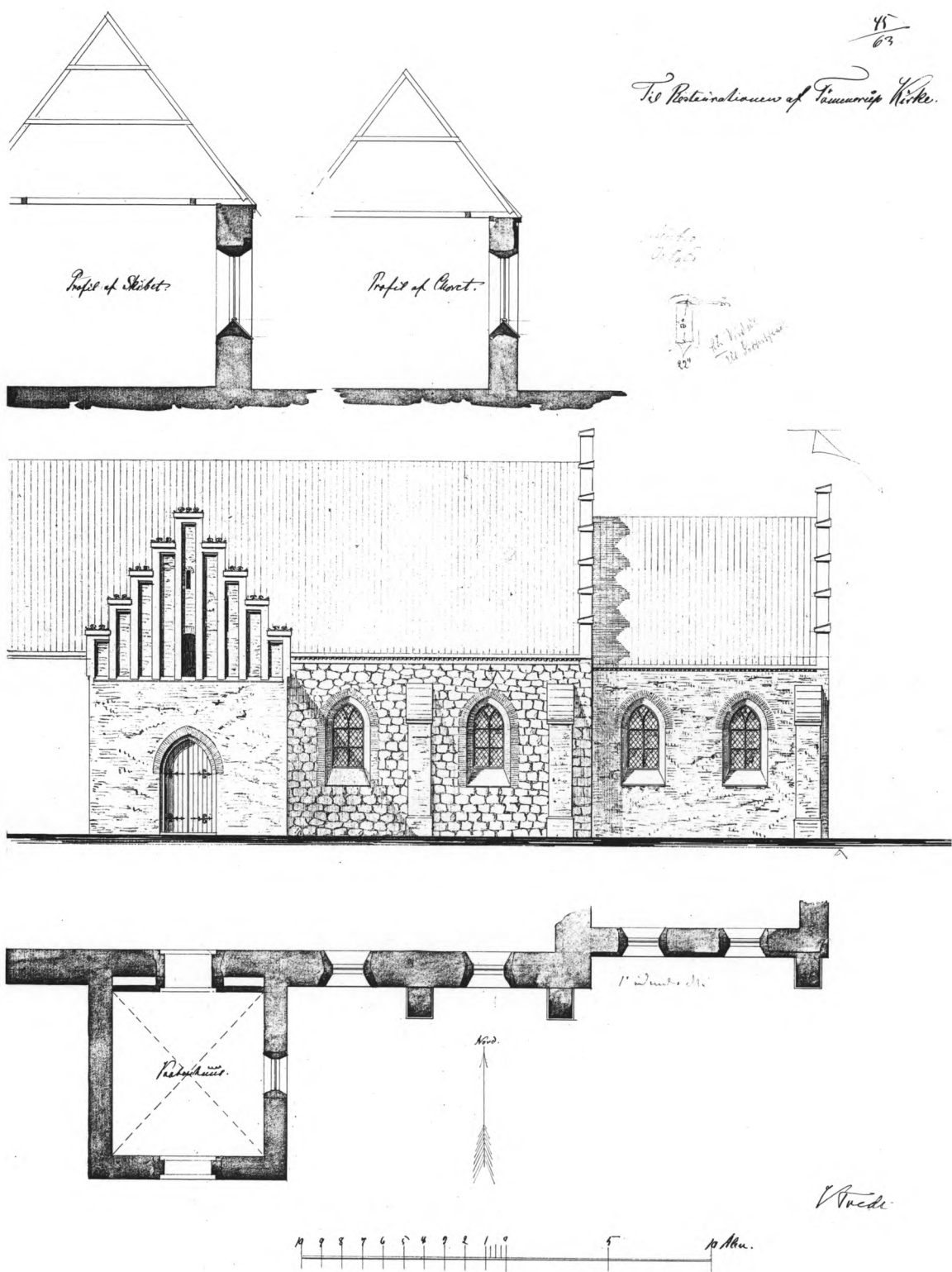


Fig. 10. Forslag til restaurering af korets og skibets sydside samt våbenhuset. Farvelagt plan, facade og snit fra 1863, signeret »V. Tvede«. Kunstakademiets bibliotek. - Proposal for the restoration of the south walls of the chancel, nave and porch. Ground-plan, facade and sections from 1863 and signed »V. Tvede«.

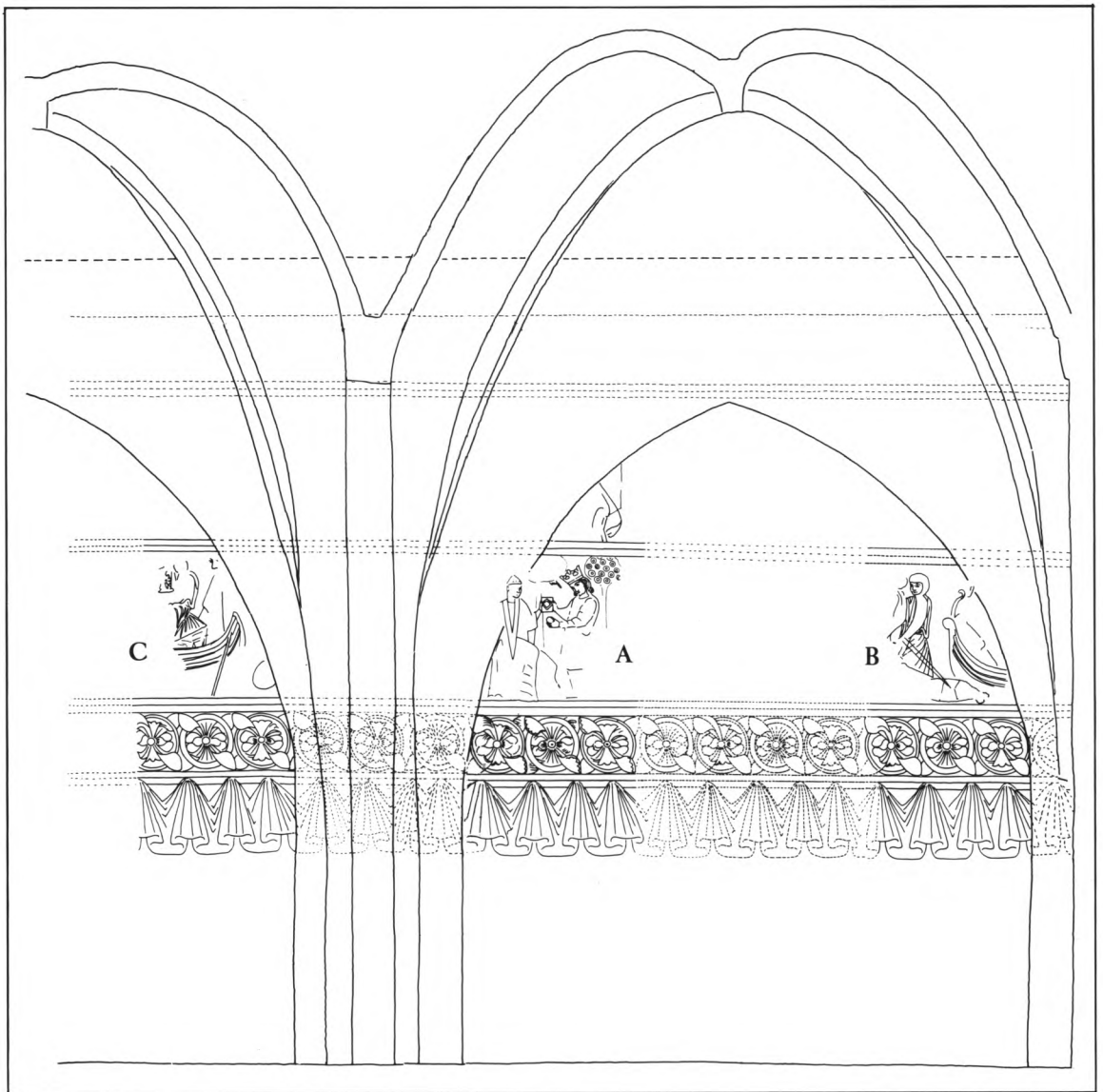


Fig. 11. Scener af mordet på Erik Plovpenning 1250: a. Kongens skriftemål (s. 1420). b. Kongens mordere (s. 1421). c. Fiskerne finder kongens lig i Slien (s. 1422). Kalkmalerier o. 1250-75 på skibets nordvæg, fremdraget i første og andet fag. Placeringsskitse tegnet af Marianne Nielsen, delvis efter opmåling af Marinus Andersen og Peder Bøllingtoft. 1:50. - *Scenes from the Murder of Erik Plovpenning 1250: a. The confession of the King. b. The King's murderers. c. The fishermen finding the dead body of the King in the Schlei. Wall-paintings c. 1250-75 on the north wall of the nave, uncovered in the first and second bays.*

### KALKMALERIER

Ved kirkens restaurering 1942 fremkom spredte partier af en kalkmaleriudsmykning, som er ældre end hvælvslægningen. Malerierne har dækket væggene i koret og i skibets østre halv-

del.<sup>36</sup> De følgende år istandsatte konservator Egmont Lind de malerier, der ansås for bevarelsesværdige, nemlig på korbuens underside og på skibets nordmur i første hvælvfag nærmest den vestre hvælvingspille; i samme hvælvfag, ved den østre hvælvingspille, var af-

dækket endnu et billede, som dog ikke kunne istandsættes på stedet, men blev aftrukket og overført til lærred. Aftrukket er siden blevet opbevaret på Nationalmuseet. Andre kalkmalerier fra den samme udsmykning på korets nordmur og på skibets østmur var så fragmentarisk bevarede eller afslidte, at de atter kalkedes over.

I forbindelse med restaureringen af kirkens indre fremdroges 1983 yderligere nogle partier af samme udsmykning, nu på korets vestvæg og på skibets nordvæg i andet hvælvfag, nærmest den østre hvælvingspille. De nyfremkomne partier istandsattes to år senere af konserveringstekniker Peder Bøllingtoft, og samtidig foretoges en genrestaurering af de tidligere fremdragne malerier. - Over hvælvene er farvespor bevarede, men billederne står overvejende meget svagt eller er så kraftigt beskåret af hvælvingerne, at emnerne - bortset fra triumfvæggens - ikke kan bestemmes.

Efter 1250.<sup>37</sup> Kalkmaleriudsmykningen, som er malet i 1200'ernes anden halvdel, muligvis i århundredets tredje fjerdedel, tiltrækker sig særlig interesse, fordi den indeholder beretningen om mordet på Erik Plovpenning 1250, og dermed er led i bestræbelserne på at gøre Erik til helgen. Hændelserne omkring mordet skildres i en billedfrise på skibets nordvæg, triumfvæggen har været helliget en dommedagsfremstilling, og i koret har der været billeder fra Jesu barndomshistorie.

*Korets nordvæg.* I det vestlige hvælvningsfag fremkom 1942 svage og medtagne spor af to billedscener, der ikke lod sig fotografere, men blev gengivet i en blyantsskitse (fig. 12). Heraf fremgår, at malerierne på væggen vestligste del viste først Jesu fødsel, dernæst Fremstillingen i templet, begge beskåret af hvælvet og ydermere fragmentarisk overleveret. Fødsels-scenen var usædvanlig ved at medtage billedet af Jesusbarnet, som vaskes - et apokryft træk, der er almindeligt i byzantinsk tradition, men sjældent i det skandinaviske materiale.<sup>38</sup> Overhovedet viser skitsen kun vaskningen af barnet, idet den hvilende Maria må have været afbildet vestligere på væggen; antydningen af et ned-

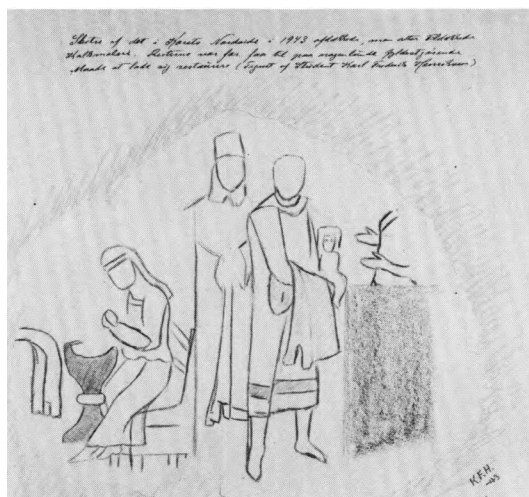


Fig. 12. Jesu fødsel og Fremstillingen i templet. Fragmenter af kalkmalerier o. 1250-75 på korets nordvæg (s. 1417). Blyantsskitse ved Karl Frederik Henriksen 1943. Ved embedet. - *The Nativity and The Presentation in the Temple. Fragments of wall-paintings c. 1250-75 on the north wall of the chancel.*

hængende draperi er muligvis levn heraf. Fødselshjælperen, som er ikklædt hovedlin, sidder på en bæk og holder Jesus i armene over et vaskekar, der bevidst er udformet som en døbefont.<sup>39</sup>

I Fremstillingen i templet (Luk. 2,22-39) sås Maria stående med Jesusbarnet på armen foran et alterbord, bag hvilket Simeon rakte hænderne frem for at modtage Herrens salvede; kun den gamle præsts hænder var bevaret, idet resten af skikkelsen ligesom den øvre del af Marias ansigt var forsvundet. Bag sidstnævnte sås en stående person, hvis identitet ikke med sikkerhed kan bestemmes.<sup>40</sup>

*Korets vestvæg* (fig. 14). På begge sider af korbuen findes et højsiddende billedfelt med underkant i niveau med korbuens vederlagssten. Disse billedfelter, der er stærkt beskåret af det senere indbyggede korhvælv, begrænses foroven og forneden af en kron- og lavfrise, den første med storbladede palmetter, den anden med bølgeranke. Korbuen indrammes af en smal bort med hjertepalmetter, og under lavfrisen har der været et malet draperi.

De synlige flader af selve billedfelterne rum-



Fig. 13. Brudstykke af Dommedag visende de frelste sjæle vendt mod en engel. Kalkmaleri o. 1250-75 på triumfvæggens nordre halvdel, set fra skibets loft (s. 1420). HJ fot. 1985. - *Remains of the Last Judgement showing the Blessed turned towards an angel. Wall-painting c. 1250-75 on the north half of the east wall of the nave, seen from the loft.*



Fig. 14. Kalkmalerier fra ca. 1250-75 på korets vestvæg og korbuens underside (s. 1417). NE fot. 1985. - *Wall-paintings c. 1250-75 on the west wall of the chancel and on the soffit of the chancel arch.*



Fig. 15a-b. Kalkmalerier c. 1250-75 på korbuens underside (s. 1419). a. Nordre halvdel: Maria og Johannes. b. Søndre halvdel: Paulus og Petrus. NE fot. 1985. — *Wall-paintings c. 1250-75 on the soffit of the chancel arch. a. North half: Mary and St. John. b. South half: St. Paul and St. Peter.*

mer fremstillingen af en stående engel. I nord-siden lader hvælvet blot en del af den ene vinge fri samt et stykke af en fodsid dragt, i sydsiden derimod dækkes kun halvdelen af overkroppen. Englefiguren holder i hånden et skriftbånd, hvis tekst nu er forsvundet. I øvrigt er figuren placeret så tæt op ad korbuen, at billedfeltet kan rumme endnu en figur foruden engelen.

På *korbuens underside* er over hver af vederlagsstenene en dobbeltarkade (fig. 15 a-b), som indrammer fire glorieprydede figurer: Maria og Johannes i nord, Petrus og Paulus mod syd,

der således er bifigurer til det krucifiks, der må tænkes ophængt i korbuen. Over hver dobbeltarkade ses brystbilledet af en engel mellem tårne, hvilket tjener til at tydeliggøre, at hele kompositionen skal opfattes som en hentydning til det himmelske Jerusalem (Åb. 21, 9f.), hvis centrum er Lammet, her repræsenteret ved topmedaljonens Agnus Dei.

Maria er iklædt en fodsid, hvid underkjortel, hvorover en trekvartlang kjortel af samme farve og endelig en rødbrun kappe, som også dækker hovedet; i venstre hånd holder hun en bog. De øvrige figurer bærer tilsvarende drag-

ter, dog med forskellige mønsterprydelser. Johannes, der har en elegant frisur med nakkekrolle, holder som Maria en bog; det samme gør Paulus, med langt skæg, mens Peter, med den karakteristiske tonsur, har en stor nøgle som attribut.

*Triumfvæggen.* I en højde af 2,1 m over gulv afdækkedes 1942 svage rester af et draperi og herover en mæanderfrise. Over hvælvet ses endnu spor af en dommedagsfremstilling: Mod syd findes hovedet af en engel med glorie og vinger, og svagt anes flere andre ansigter vendt mod syd, mens ét er vendt den modsatte vej. Dette må være de fortabte, der af engelen drives bort, mens en ser sig fortvivlet tilbage; sydligst anes en rødlig djævlefigur, der tager imod ved Helvedes port.

På den modsatte, nordre del af triumfvæggen er et tilsvarende englehoved fint bevaret (fig. 13), og engelen viser her de salige, hvis fremstrakte hænder anes, til Himmerig. Fremstillingen forudsætter et billede af Verdensdommeren i midten lige over korbuen, men dette vægstykke er helt skjult bag hvælvet. Billederne afsluttes foroven af en frise, hvor storbladede palmetter er smeltet sammen med en buefrise af hjerteform.

*Skibets nordvæg* (jfr. fig. 11) er inddelt med to billedfriser, der adskilles af et smalt, tofarvet bånd. Foroven begrænses billedrækkerne af en kronfrise, hvis ornamentik dog ikke nærmere kan bestemmes, mens lavfrisen, hvorunder malet draperi, består af akantusrosetter i tæt sammenstillede cirkelslag. Emnerne i den øvre billedfrise, der er næsten helt skjult bag hvælvingerne, kan ikke identificeres; kun et hjørne af en kjortelfold ses foroven til venstre i første hvælvfag.

Af den nedre hovedfrises billeder er delvis bevaret tre episoder af mordet på Erik Plovpenning natten til den 9. aug. 1250. Historien er følgende: Efter lumskt at være pågrebet af sin broder Abel, førtes kongen af dennes mænd bort på Slien i en båd, der snart forfulgtes af en ukendt båd; i det midterste afsnit af de bevarede kalkmalerier illustreres den episode, hvor kongen har forstået, at han vil blive myrdet af for-



Fig. 16. Fiskeerne finder kongens lig i Slien. Scene af mordet på Erik Plovpenning 1250 (s. 1422). Kalkmaleri o. 1250-75 på skibets nordvæg, jfr. fig. 11. Peder Bøllingtoft fot. 1985. - *The fishermen finding the dead body of the King. Scene from the murder of Erik Plovpenning 1250. Wall-painting c. 1250-75 on the north wall of the nave, cf. fig. 11.*

følgerne, og derfor har bedt sine bådsfolk om i hast at tilkalde en præst, han kan skrifte for (fig. 17a). Kongen ses knælende med krone på hovedet; han er iført fodsid, hvid dragt, grøn skjorte og over denne en knælang, ærmeløs kjortel.<sup>41</sup> Ansigtet ses i halvprofil, svagt foroverbøjet og med lukkede(?) øjne; et tætklippet skæg er markeret langs kæbelinien, og det lyse hår på hovedet ender elegant i en nakkekrolle. I venstre hånd holder kongen en lille rund skive, formentlig en oblat han har modtaget, mens han med den anden hånd overrækker en gave, der mest minder om en bog, til skriftefaderen. Denne er klædt som biskop og bærer over fodsid, hvid dragt et gult bånd, en stola, hvis frie ender forneden mødes i en spids mellem knæene; biskoppens hoved er skjult bag hvælvet skjoldbue, men en nærmere undersøgelse 1985 godtgjorde, at han bærer en mitra af tidlig mid-





Fig. 17a-b. Scener af mordet på Erik Plovpenning 1250. a. Kongens skriftemål (s. 1420). Peder Bøllingtoft fot. 1985. b. \*Kongens mordere (s. 1421). E. Lind fot. 1943. Kalkmalerier o. 1250-75 på skibets nordvæg, jfr. fig. 11; dog er fig. 17b aftrukket og indtil videre på Nationalmuseet. - *Scenes from the murder of Erik Plovpenning 1250. a. The confession of the King. b. \*The King's murderers. Wall-paintings c. 1250-75 on the north wall of the nave, cf. fig. 11. 17b has however been removed, and is at present at the National Museum.*

delalderlig type uden de senere så karakteristiske spidser. Biskoppens ansigt ses i halvprofil, idet han ser ned mod den knælende konge. Skriftemålet foregår ude i den fri natur, hvor biskoppen sidder på jorden, og i baggrunden er to træer, der bugner med frugter - det er jo august måned. Bag træerne ses Herrens velsigende hånd rettet mod kongen.

Det østligste afsnit af hovedfrisen, der blev aftrukket, viser med al sandsynlighed selve mordet (fig. 17b). Den synlige del af fremstillingen gengiver en bådstævn, der foroven ender i karakteristisk cirkelform. Bordplankerne er omhyggeligt malet. I bådstævnen sidder en person i lang kappe med høj krave. Ansigtet, hvis træk ikke er bevarede, er i halvprofil vendt mod øst. Ved bådstævnen står en kriger iført brynje og knælang kappe, der holdes fast i livet af et simpelt bånd. Han synes at tage et skridt

mod venstre og bort fra båden. Med venstre hånd holder han om sin sværdskede, der hænger på plads i bæltet, mens sværdet ikke ses. Krigerens ansigt er i halvprofil med realistiske træk malet med sort farvestreg. På højde hermed ses endnu et ansigt i kanten af det ødelagte parti, ligeledes i halvprofil, men vendt mod højre. Forneden i billedet under bådstævnen og frem til krigerens ben er en uidentificerbar aftegning med brede tværstriber i rødt og gråt; for enden af denne spoleformede aftegning ligger mod øst en tallerkenlignende figur. Sandsynligheden taler for, at dette illuderer det i Slien sænkede lig, til hvilket drabsmændene ifølge krøniken havde bundet en mængde jern, samt at krigeren, der står med sit sværd ved båden, er en af de tre forfølgere, måske ligefrem ham, der med sværdet skilte kongens hoved fra hans krop.

Det vestligste og sidst fremkomne afsnit af hovedfrisen (fig. 16) viser atter en bådstævn, lig den førnævnte, og her står en mand med en stage ned i vandet; hans realistisk tegnede ansigt ses i halvprofil mod venstre, hvor han ser ned mod en anden mand, der sidder i båden med ryggen til. Over blusen har denne en lang kappe, der dækker benene, men også oversiden af den kasse, hvorpå han sidder. Kassens fletning er omhyggeligt markeret - en fisker på sin fiskekurv. I skødet ses mellem fiskerens arme en kongekrone på højkant, og endnu er en hårløk af det kronede hoved bevaret ved kronen. Resten af billedet er ødelagt. Kongekronen er den samme, som ses i skriftemålsbilledet, og fiskerne i båden illustrerer den del af krøniken, der fortæller, at nogle fiskere under deres dont på Slien nogen tid efter mordet trækker liget op i garnet.

*Teknik og farver.* Malerierne er udført på en svær og overhvidtet berapning, sine steder temmelig grov, andre steder ligefrem afkostet. Den meget ujævne bund har formentlig oprindelig ikke været tiltænkt en kalkmaleriudsmykning, men udgør blot den afsluttende vægbehandling ved kirkebygningens opførelse. Malerierne er udført i secco-teknik, med kompositionens og figurernes konturer trukket op i rødbrun farve. Baggrunden har været dæmpet grøn med en blandingsfarve af okker og sort (kul), nu dekomponeret til en grønlig-gul tone. Mod denne baggrund har de hvide klædebon aftegnet sig skarpt, stedvis med irgrønne islæt (kongens skjorte i skriftebilledet, engelens foldestreger i korbuen); også mønje er benyttet til klædedragter (kongens ærmeløse kjortel, engle i korbue), mens afstribninger hovedsagelig er udført med forskellige okkernuancer tillige med hvidt. I ornamentfriserne er de samme farver med cirkelslag i skiftevis grønt og tvefarvede i zinner/hvidt. Draperiet forneden er i lysokker med folder i brændt mørkokker.

*Stil og billedprogram.* Udsmykningen bærer i sin helhed præg af gammel tradition, der giver sig udtryk i den geometriske inddeling i billedfelter og friser, i figurernes opstilling og fremtræden i korbuen, den grønne baggrundsfarve,

ornamentfriserens bundne motiv eller draperimalingen forneden. Samtidig giver en vis elegance sig tilkende i forhold til ældre malerier. Det gælder ikke mindst billedet med skriftemålet, hvor den unge konge er fremstillet netop så smuk og vennesæl, som krønikerne omtaler ham; ligeledes indvarsles en ny tid, med en uvant realisme i krigerens og fiskerens ansigt. Malerierne står stilmæssigt midt i en overgangstid, før gotikens friere udtryksmåde, men det traditionsbundne styrkes ved, at det er vægmalerier og ikke som senere hen hvælvingsdekorationer.

Billedprogrammet lægger op til en hyldest af Erik Plovpenning som helgen og til at mindes det skændige drab som martyrium. Tidligt kom rygter i omløb om jærtegn ved hans grav, der 1258 var overført til klosterkirken i Ringsted, hvor hændelserne omkring mordet er fremstillet i kalkmalerierne, endda med samme bådtype som i Tømmerup.<sup>42</sup> Mordet affødte en righoldig litteratur, og efterhånden skabtes legender om Erik. Bestræbelserne på at få en helgenkåring i stand bar dog ikke frugt, og Erik Plovpenning blev ikke kanoniseret. I billederne er han da også gengivet uden glorie.

Malerierne i Tømmerup synes at gå tilbage på en tabt helgenfortælling<sup>43</sup> og afviger på flere punkter fra de kendte tekster om drabet. For eksempel er det ikke, som nævnt i teksterne, en præst, men en biskop, der modtager skriftemålet midt om natten, og han sidder ikke i båden, men på landjorden; kongen bliver af fiskerne fundet med kronen på hovedet, mens fortællingen taler om en hjælm, og at fiskerne undrede sig over, hvem de mon havde faet i deres garn; en kilde nævner, at kongen ved skriftemålet gav sit spænde til præsten, men her synes det at være en bog. Naturligt nok har ingen af deltagerne i mordet fortalt om de nærmere omstændigheder. Det vigtigste i denne forbindelse er imidlertid, at billederne ikke gengiver hændelsesforløbet i kronologisk orden, men er sat op med skriftemålet som centralbillede og et martyrbillede til hver side. Her er det helgenlegenden, der tæller, mere end den politiske propaganda til styrkelse af kongefamilien.



Fig. 18. \*Alterbordsforside fra 1580'erne, med malerier af Isaks ofring, Korsfæstelsen og Kobberslangen. Under Kristi Kors signeret: »158? (H) M« (s. 1424). NE fot. 1978. - \*Altar frontal from 1580s, with paintings of the Sacrifice of Isaac, the Crucifixion and the Brazen Serpent. Under the cross the signature: »158? (H) M«.

†*Kalkmalerier*, 1942 af kunstmaler Victor Steensgaard. På et kalklag tilsat bindemiddel dekoreredes samtlige hvælvingsbuer med ornamentik, inspireret af motiver fra gotikkens kalkmalerier (jfr. fig. 19) og i forskellige farver. Den i sin art interessante udsmykning stod ikke til at redde, da malebunden 1983 måtte hugges ned, hvorefter hvælvingerne fremtræder hvidkalkede.

## INVENTAR

*Oversigt.* Det eneste inventarstykke fra middelalderen, som findes bevaret i kirken, er, foruden alterbordet, den romanske døbefont af granit. Altertavle og prædikestol er udført i 1600'ernes begyndelse antagelig af et værksted i Kalundborg. En klokke, der 1756 støbtes på kirkeejeren, grev Lerches, bekostning, var 1888 revnet og måtte omstøbes. Derimod er kalk og disk, skænket 1764 af Conrad von Hol-

stein til minde om hans hustru, der døde få måneder efter deres bryllup, endnu i brug. Oblatæsken har graveret årstal 1845; samme år restaureredes altertavle og prædikestol med maling og forgyldning, og der opstilledes nye, oliemalede stole i hele kirken. Tyve år senere istandsattes inventaret på ny, hvorved interiøret ændredes væsentligt. Arbejdet udførtes på kirkeejersens bekostning under ledelse af arkitekt Vilhelm Tvede. Altret fik ny beklædning. Muligvis er det også ved denne lejlighed, at krucifikset over korbuken blev fjernet tillige med en middelalderlig altertavle, hvis midtfelt var ophængt på nordvæggen og sidefløjene på sydvæggen. Et stort pulpitur, som tidligere havde været uundværligt, men af biskop Mynster 1838 betegnede som vansirende, har antagelig ligeledes kunnet borttages.

*Alterbord*, middelalderligt, af kampesten, 166 X 70 cm og 115 cm højt over nuværende gulv; det er opført 90-95 cm fra østvæggen.

\**Relikviegemme?*, middelalderligt, af granit, ca. 40 X 35 cm, højde ca. 18 cm, med firkantet

udhugning ca. 26 X 21 cm og 9 cm dyb. De udvendige sider er næppe beregnet til at ses. Stenen blev fundet i jorden i tomten under kirkeladen, hvorfor dens oprindelige placering og dermed anvendelse ikke med sikkerhed lader sig bestemme. Et relikviegemme har i reglen foroven en aftrapning til den stenplade eller flise, som normalt lukkede gemmet; en sådan mangler her, men er heller ikke absolut nødvendig, jfr. Uvelse (DK. Frborg. s. 2151 med fig. 16). I Kalundborg Museum (nr. 6099).

*Alterbordspanel*, fra 1865,<sup>44</sup> forsiden med fire fyldinger, kortsiderne hver med to. Mørkebrunt, med forgyldte lister om forsidsens fyldinger.<sup>45</sup>

\**Alterbordsforside* (fig. 18), med malerier signeret 158? M(H) eller (H)M i lighed med den så godt som identiske forside i Svinninge (s. 717), hvis træskærerarbejde også er udført i samme værksted som bl.a. Tømmerups, jfr. nedenfor.

Panelet måler 107 X 172 cm; det deles i tre felter af kannelerede, toskanske pilastre, der smalner lidt opæfter. Hvert felt rummer en arkade med karakteristisk reliefskåret mands- eller kvindehoved i roset i sviklerne. Bueslaget hviler på fyldingspilastre, hvorover vandret profilliste, som går ind til de store, adskillende pilastre. Såvel postament som gesims har fremspring henholdsvis under og over pilastrene og adskilles fra storfelterne af tandsnitlister. Både fremspring og gesimsfrise har felter indrammet af profillister på tre sider.

Foruden den allerede nævnte forside i Svinninge kan et ikke ringe antal deriblandt f.eks. Gislinges (s. 576, fig. 20), henføres til et værksted, som har leveret prædikestolene i Nørre Asmindrup (Ods hrd.) og Tuse, med reliefskåret årstal 1584; desuden til Sæby et *†*panel, der var signeret Harmen snedker 1590 (jfr. s. 610, fig. 30-32 og s. 926, fig. 40).

Farverne på postamentet er borte; men i øvrigt er forsiden grøn med hvide pilastre, rosetterne hvide med rødt i midten, og hovederne har naturlig karnation.

Arkadernes malerier forestiller Korsfæstelsen flankeret af Isaks ofring og Kobberslangen. Fremstillingerne er så godt som identiske med

de tilsvarende i Svinninge. Blandt de få forskelle kan noteres udformningen af Jerusalem by bag ved den korsfæstede; i offerscenen holder englen lidt forskelligt på sværdklingen, og lammet ved Abrahams fødder vender hovedet den anden vej. Endelig er der i scenen med kobberslangen udeladt et par trækroner, mens mændene ved siden af Moses har faet en mere fremskudt plads. Disse små afvigelser udelukker dog ikke et fælles forlæg, som antagelig går tilbage til Virgil Solis.<sup>46</sup> Farveholdningen er olivengrøn, rød, gul og gråhvid. Et par af kapperne er beigefarvede.

Panelet er på et ukendt tidspunkt indsendt til Folkemuseet, hvorfra det senere afleveredes til 2. afdeling (inv. nr. D603/1978). Dets tilhørsforhold er ikke oplyst, men den omstændighed, at målene passer til alterbordet i Tømmerup, og forsidsens udseende svarer til Høyens beskrivelse af en alterbordsforside, som var i kirken ved hans besøg der 1832, er med til at sandsynliggøre formodningen om proveniensen.

Et *†*alterklæde var 1667<sup>14</sup> af brunt fløjl.

*Altertavle* (fig. 19), fra o. 1600, tidligere med malet årstal 1623,<sup>47</sup> og ligesom prædikestolen tilskrevet det såkaldte Kalundborgværksted. Begge malerier er oprindelige.

Tavlen har vanlig renæssanceopbygning bestående af postament med fremspring under søjlerne, der to og to flankerer storstykkets midtfelt; til siderne vinger. Tilsvarende for topstykkets vedkommende, dog med kun én søjle på hver side af maleriet. Tavlen krones af trekantgavl hvori englehoved.

Postamentfremspringene smykkes af beslagværk omkring løvehoveder, to på hver. Storstykkets glatte, joniske søjler, der indrammer midtfeltet, har i prydbæltet reliefskåret englehoved over frugtbundt (fig. 20a). Sidevingernes udsmykning er forholdsvis enkel med tre mindre rosetter på stribe og deri ophængt et større frugtbundt; foroven rovfuglehoved, som i næbbet bærer bånd med tilsvarende, men mindre frugter. Langs vingernes yderkant en ramme hvori ringe. Den fremspringende gesims bæres af storstykkets søjler og har over



Fig. 19. Altertavle, tidligere med malet årstal 1623. De oprindelige malerier forestiller Nadveren, efter Johan Sadeler's stik af Peter Candids maleri, og i topstykket Fodtvætningen (s. 1424). NE fot. 1981. - *Altar-piece, formerly with painted date 1623. Original paintings of the Last Supper from Johan Sadeler's engraving of the painting by Peter Candid, and in the over-piece Christ washing the feet of the Disciples.*



Fig. 20a-b. Altertavledetaljer, sml. fig. 19. a. Englehoved over frugtbundet i prydbæltet på en af storstykkets søjler, b. Englehoved på storgesimsens bøjle (s. 1424f.). NE fot. 1981. - *Details of altar-piece, cf. fig. 19. a. Head of cherub above bunch of fruit in the ornamental band on one of the columns of the central compartment. b. Head of cherub on bracket beneath cornice.*

disse bøjler med englehoved (fig. 20b); frisen er glat, mens kronlisten smykkes af pærestav omkring roset på midten (sml. Røsnæs prædikestol). På hjørnerne står drejede spir. Topstykkets maleri sidder ligesom storstykkets i æggestavprydet ramme; de flankerende søjler er glatte bortset fra diamantbosserne i prydbæltet. De relativt små vinger har udover rammens volutter og fuglehoved foroven, kun en lille portallignende dekoration. Gesimsens frise er glat med udsavede bøjler over topfeltets søjler; herover står to spir svarende til storgesimsens.

Tavlen er nær beslægtet med den i Vørslev (Skippinge hrd.) samt med en gruppe prædikestole, hvortil foruden kirkens egen hører stolene i Raklev og Røsnæs (s. 1364, hvor værkstedet er omtalt).

Tavlen fremtræder i afrenset eg med forgyldning på ornamenterne; i postamentfeltet nyere gylden fraktur på sort bund: »Gører dette til min Ihukommelse« (1 Kor. 11,25). Den nuværende tilstand skyldes antagelig en gennemgribende restaurering 1865, jfr. hvidmalet indskrift på krongesimsens overside: »Anno 1865

blev denne Kirkes Altertavle og Prædikestol restaureret F. Melchior«.

De to malerier, som begge er malet på træ, forestiller Nadveren og Fodtvætningen. Storstykkets nadverfremstilling, 107 X 97 cm, er udført efter Peter Candids billede kendt gennem stik af Johan Sadeler, jfr. altertavlen i Drøsselbjerg (s. 1320).<sup>48</sup> Og ikke alene forlæggert, men også maleren synes at være den samme. Ligesom det er tilfældet i Drøsselbjerg, følges forlægget nøje, blot er der her, som også i f.eks. Vørslev, indføjede gardiner, der delvis dækker væggen i baggrunden; de er trukket op på hver side af nichen bag ved Kristus. Farven er olivengrøn med mørkere folder, mens væggen er mørkegrå. Kristus bærer rød kappe over hvid kjortel. Apostlene har gule, vissengrønne eller røde kapper med blå krave over gule eller blegrode dragter. Et stærkt hvidt lys falder på dugen, men dens »forside« er næsten sort.

Topstykkets maleri, 80 X 60 cm, der forestiller Fodtvætningen, er malet efter Aegidius Sadelers stik af Hans von Aachens billede.<sup>49</sup> Apostlene grupperer sig omkring nadverbordet, som er dækket med to stager hvori brændende lys. I forgrunden knæler Kristus foran den siddende Peter, som løfter venstre fod over vandfadet. Farveholdningen er grå, med rosa og isblåt skær, væggen i baggrunden beige.

I midten af 1700'rne sås øverst et våben med O på den ene side og B på den anden, desuden årstallet 1623. Med »øverst« menes utvivlsomt gesimsfrisen; initialerne må formodes at stå for lensmanden på Kalundborg Otto Brade Pedersen, der residerede 1623-24.<sup>50</sup>

†*Altertavle*, kendt fra Høyens omtale 1832. Han beskriver den kort som en gammel altertavle: Korsfæstelsen, maleri med hovedsmanden på en hvid hest, Maria Magdalene, Maria og Johannes - Johannes og den korsfæstede godt tænkte. På fløjene Tilfangetagelsen, Kristus for Kaifas, Korsbæringen - der mindede om Dürer og Brüggemann — samt Opstandelsen; på gravstenen [sarkofagens låg] et ubrudt segl. Inkarnationen var grell, zinnober og teglstensagtig, i skyggerne grålig; stærke farver, gult, rødt, blå og hvidt. »Jeg ville ligne det ved

en slags efterligning efter Lucas Cranach sammenblandet med erindringer af Durer«, skriver Høyen.

Det kan have været en nederlandsk, malet altertavle som f.eks. i Nørre Søby på Fyn, hvis tavle fra 1551 i midtfeltet rummer en scene som den beskrevne, mens fløjene gengiver Bønnen i Getsemane og Tilfangetagelsen på indersiden, og på ydersiden Kristus for Kaifas og Gravlægelsen.<sup>51</sup>

I sin topografiske beskrivelse fra 1849 og endnu 1861 nævner henholdsvis J. H. Larsen og Frederik Algreen-Ussing billedet af Korsfæstelsen, som var ægte forgyldt, men afslidt og ramponeret, på nordvæggen, mens fløjene med lidelseshistorien i fire felter, hang på den sydlige væg. Tavlen må antages at være fjernet ved restaureringen 1865.<sup>8</sup>

*Altersølv. Kalk og disk* skænket 1764 ifølge graveret indskrift på bægeret. Den 21 cm høje kalk, antagelig sammensat af to dele (fig. 21 a) har rektangulær fod med brede hjørneafskæringer i konkave kølbuer. Skaftet er cylinderformet med spinkel bølgeriste omkring profilering på det nedre skaftled og den midtdelte, lige—knækkede knop. Bægeret har tilsvarende bølgeriste under mundingsrandens profilering.<sup>52</sup> På foden, der forekommer lovlig lille i forhold til bægeret, er anbragt små, slebne klare og røde sten indfattet i sølvkant og med graverede blade udenom. På to modstående sider ses bladkrans hvori initialerne »GGZDL« og »MGZLW« med versaler, for medlemmer af familierne Danneskjold-Laurvig og Leiningen-Westerburg, jfr. nedenfor. Under bægerets mundingsrand ses giverindskriften på tysk med graveret skriveskrift: »Her Conrad von Holstein Oberst Leutnant von der Cavallerit verehret Diessen Kelh, und Ostien Teller zum andecken Seiner Hier ruhenten inniggeliebsten Seel(i)ge Frau«. På den ene side af bægeret er graveret en hjerteformet rokokokartouche hvori læses: »Anna Augusta Sophia Catharina Louisa vermählte von Holstein, gebohrne Reichs Græffin von Leinnigen Westerborg Grünstadt Gebohren Den 12 augusti 1722 vermählt Den 22 may 1764 gestorben Den 2 octob<sup>r</sup> 1764«. På



Fig. 21 a-b. Alterkalk skænket 1764 af Conrad von Holstein til minde om hustruen, Anna Augusta Sophia Catharina Louisa født von Leiningen-Westerburg. a. Helhed. b. Bægeret med graverede våbener for Holstein og Leiningen-Westerburg (s. 1427). NE fot. 1981. - Altar chalice donated 1764 by Conrad von Holstein to the memory of his wife, Anna Augusta Sophia Catharina Louisa born von Leiningen-Westerburg. a. In its entirety. b. The cup with engraved coats of arms of Holstein and Leiningen-Westerburg.





Fig. 22. Sygekalk fra 1850-75 og yngre vinflaske af glas (s. 1428). NE fot. 1981. - *Chalice for the sick from 1850-75 and later wine-bottle of glass.*

bægerets modstående side ses våbener for Holstein og Leiningen-Westerburg (fig. 21b). Såvel proportionerne som den omstændighed, at fodens initialer ikke står for ægteparret - men muligvis medlemmer af hendes familie - understreger sandsynligheden for, at kalken ikke er udført på een gang, men sammensat af to dele. To identiske mesterstempler sidder på skaftet: SK (Bøje 1873) for Søren Madsen Knie, Kalundborg (han fik borgerskab 1759, opsagde det 1797 og døde 1816), og er antagelig påført i forbindelse med den graverede udsmykning og ændringen af kalken, da den skænkedes til kirken 1764 (sml. †begravelser).

Den tilhørende disk, tv. 13 cm, har en knap 2 cm bred fane, hvorunder to ens mesterstempler identiske med kalkens.

*Oblatæske*, skænket 1845, cylinderformet, tv. 12 cm, højde 4 cm, let hvælvet låg med påloddet latinsk kors. På siden graveret skrift: »Tømmerup Kirke 1845«. Under bunden, på siden og indvendig i låget fire stempler: mestermærke M. Levy (Bøje 1979, nr. 1044 bortset fra, at der her er brugt w) for Meyer Nathan Levy, †1844, og broderen Marcus Levy, †1829, eller for Moritz Meyer Levy (Bøje 1979 s. 236), der fik borgerskab som juvelér 1830 og afgav det 1848. Desuden gardein-

mærke for Reimer Hinnerup og månedsmærke skytten. Under bunden er endvidere graveret: »v(ægt) 21 Lod«.

*Alterkande*, 1949. På korpus graverede versaler: »Hans Andreas Clausen« og med skønskrift: »Kaustrup 1883-1952«. Under bunden stemplet: C. C. Herman, Københavnsmærke 19(49) og gardeinmærke for Johs. Siggaard. †*Alterkander*. Inventariet 1667 nævner to tinflasker, en lille og en stor;<sup>14</sup> 1695 omtales kun én flaske.<sup>26</sup> 1855 var der anskaffet en sort glaskan- de fra Holmegaard i stedet for den gamle af nysølv.<sup>11</sup> Kanden er formentlig identisk med en alterkande af porcelæn nævnt 1862.<sup>32</sup>

*Sygesæt* (fig.22), bestående af kalk og disk fra 1800'ernes tredje fjerdedel samt en yngre *vinflaske* af glas. Kalken er 12,5 cm høj, har cirkulær fod gående direkte over i det trinde skaft, som brydes af middelt, riflet knop med spidsovalt tværsnit. Det ret høje bæger har tilsvarende riflinger. Mundingskanten er ombøjet; under den anes et næsten helt udslidt stempel, som ses bedre bevaret på disken. Denne er 9 cm i tv., fanen knap 2 cm bred. På dens underside tre stempler: mestermærke for Carl Edvard Driebein, der fik borgerskab 1855 og omtales i guldsmedelavet 1874 (Bøje 1134), Københavnsmærke med udslidt årstal og et meget slidt eller mislykket gardeinmærke for Reimer



Fig. 23. Løve under alterstagens fod, sml. fig. 24 (s. 1429). NE fot. 1981. - *Detail with lion beneath the foot of altar candlestick, cf. fig. 24.*





Fig. 24. Alterstage fra 1600-50 (s. 1429). NE fot. 1981. - Altar candlestick from 1600-50.

Hinnerup (1840-63). Sættet opbevares i læderbetrukket, beskadiget *futteral*; af dets form fremgår, at der oprindeligt har været en *†vinflaske* med oblatskruegemme, som har passet i kalkens bæger.

*Alterstager* (fig. 24), fra 1600'ernes første halvdel, 43 cm høje. De svære barokstager hviler på tre siddende løver, fastgjort med tappe i foden, men forkert, idet løverne kun støtter på forbenene (fig. 23). Den kraftige fod har tre led, hvoraf det midterste er formet som en vulst, det øverste som en flad krave. Skaftet er rigt profileret med vulstformede og flade led. Graverede linjer følger leddenes form både på fod og skaft. I den mindre, dybe lyseskål sidder jernpig. Ny gravering: »Tømmerup Kirke«. Beslægtede med de noget større stager i Kundby, hvorpå graveret 1636 (s. 640 med fig. 24). 1862 havde stagerne forlorne piber til lys.<sup>37</sup> -

Syvarmet *stage* »Skænket Tømmerup Kirke Paaskedag 1923 i Mindet om vore Forældre Jens Cl. Nielsen 1837-1913 Ane Kirstine Nielsen 1842-1915«.

Et *†kobberildkar* nævnes i inventariet 1667-68.<sup>14</sup>

*†Messehagler*. 1667 havde man en af brunt fløjl samt en gammel ubrugelig,<sup>14</sup> og 1695 nævnes kun en gammel.<sup>26</sup> 1845 anskaffedes en ny messehagel,<sup>11</sup> og igen 1897 en ny rød, da den gamle var falmet.<sup>13</sup>

*Alterskranke*, fra 1865, jfr. den tilsvarende i Rørby (Ars hrd.) og en forsvunden i Årby, med svære søjler af træ, brunmalede med forgyldning, og bred poleret håndliste.

*Font* (fig. 25), senromansk, af granit, tvm. 75 cm, nuværende højde 93 cm. Kumme og fod er hugget hver for sig.<sup>53</sup> Den bægerformede kumme er glat med rundstav under mundingsranden og tilsvarende et lille stykke over foden, som er glat, keglestubformet med svagt indadbuende sider. Af Høyens skitse fra et besøg i

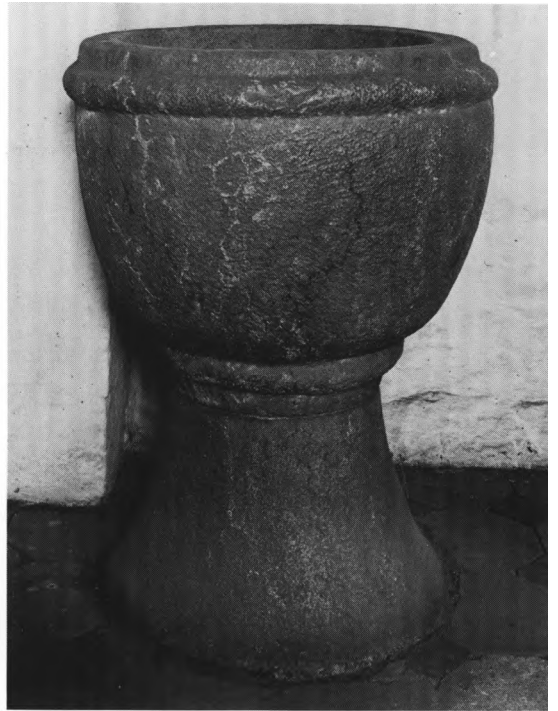


Fig. 25. Romansk font af granit med yngre bemaling (s. 1429). Ældre fot. i NM. - Romanesque granite font with later painting.

kirken 1832 fremgår, at der under nuværende gulvniveau er en mindre rundstav over skråkant. 1918 var fonten oliemalet (marmoreret).<sup>34</sup> Tidligere stod den i koret, nu i skibets nordøsthjørne.

Da gulvbelægningen i tårnrummet ændredes 1982, fandt man det oprindelige gulv, hvortil der foran vestvinduet sluttede sig et (+)fontepodium (sml. fig. 26), hvis sydøstre hjørne nu markeres af en tilhugget granitsten.<sup>55</sup>

*Dåbsfade.* 1) 1600'rne, af tin, tv. 75 cm, glat, med en 8,5 cm bred fane og 8 cm dybt. Muligvis identisk med det fad, der er nævnt i inventariet 1667.<sup>14</sup> 2) 1800'rne,<sup>56</sup> af messing, tv. 38 cm. Inderst på fanen er en vulst og en profilering. Under bunden ny graveret skriveskrift: »Tømmerup Kirke«.

*Dåbskande,* 1900'rne, af messing, 23,5 cm høj. På foden graveret skriveskrift: »Tømmerup Kirke«. 1862 nævnes i inventariet en †*dåbskande* af tin<sup>32</sup> og 1925<sup>57</sup> en af sølv.

Et †*krucifiks* over koret omtales 1832, med indskriften: »Ecce agnus dei« (Se det Guds lam), antagelig på en †*korbuebjælke*, jfr. spor deraf i korbuen. Endnu 1921 sås omridset af et korstræ på triumfvæggens vestside.<sup>58</sup>

*Prædikestol og himmel* (fig. 27), tidligere med malet årstal 1616,<sup>59</sup> er udført i samme værksted



Fig. 26. Fontepodium (s. 1430). Henrik Græbe fot. 1984. - Font base.

som altertavlen og i sin opbygning og udformning nær beslægtet med stolen i Røsnæs, hvor værkstedet er udførligere omtalt. Opgangen er nyere.

Kurvens fire fag adskilles af joniske søjler med diamantbosses i prydbæltet svarende til Røsnæs, dog uden den glatte ring, som dér og på stolen i Raklev er indskudt mellem rækkerne. Hjørnernes udformning sandsynliggør, at der oprindeligt har stået to søjler som på gruppens andre stole. Felternes arkader indrammes af omløbende slyngbånd, og i sviklerne ses lille reliefskåret sløjfeornament. Postamentet brydes på hjørnerne af vinkelbøjede fremspring svarende til kurvens, mens gesimsen har glat, gennemløbende frise, hvorover tandsnit og pærestav.

Himlen er sekskantet med ligedannet, mindre felt på undersiden, hvori roset. Gesimsen har glat, gennemløbende frise med tandsnit under den fremspringende, profilerede kronliste. På topstykkerne ses ligeledes tandsnit under skråsiderne; imellem dem står drejede topspir svarende til altertavlens. Under alle seks sider, altså også ind mod væggen, er der hængestykker; kun tre af dem har kassetelignende reliefskæringer. Himlen er ophængt i to snoede jernstænger, som er ført op gennem hvælvet.

Den nyere, svejfede underbaldakin er glat; opgangspanelets eneste dekoration er fyldinger med buetunge foroven.

Stolen står ligesom altertavlen i træets farve med forgyldning på lister og søjlekapitæler. I arkadefelterne nye, gyldne versalindskrifter, der citerer: »Joh 6: 68«, »Rom: 10: 14«, »Jakob: 1: 22« og »Luc: 11:28«.<sup>60</sup>

Ved 1700'ernes midte læstes samme indskrift som på den store klokke, dvs.: »Verbum domini manet in æternum«, men på himlen stod: »A solis ortu usque ad solis occasum laudetur nomen domini. Anno 1616« (Fra solens opgang til solens nedgang prises Herrens navn (Sl. 113,3)).<sup>72</sup> Stolen står i skibets sydøsthjørne.

*Stolestaderne,* fra 1942, har glatte gavle med vandret afdækning, der ender i volutter. De er mørkebrune med forgyldning på den kapitællignende afdækning, sæderne lysegrå og ryglæ-



Fig. 27. Prædikestol tidligere med malet årstal 1616, udført i samme værksted som altertavlen (s. 1430). NE fot. 1981. - *Pulpit formerly with painted 1616 executed by the same workshop as the altar-piece.*

nene beige. Af det tidligere (†)stolesæt, fra 1845,<sup>11</sup> er bevaret fire bænke i tårnrummet og én i sakristiet, med udsavede gavle og åben ryg. Lysegrå. 1671 reparerede Jens snedker i Kalundborg nogle †stole.<sup>4</sup> I nordre våbenhus findes en muret bæk.

†Møbler i sakristiet. Inventariet 1667 nævner et gammelt bord, tre lange bænke og et gammelt skab.<sup>14</sup>

En †lysekiste og en †tavle udførtes 1664 af Rasmus snedker i Kalundborg.<sup>14</sup>

Pengeblok, 1845?, svarende til blokkene i Årby og Ubby (Ars hrd.). Af eg, 84 cm høj, samlet af fire brædder med fornyet låg, hvori pen-

geslids. Låge i forsiden. Nu brungrå.<sup>61</sup> I skibet øst for indgangen.

\*Pengestavle, 1828. Kun tavlens rygskjold, af eg, er bevaret. Det har halvrund afslutning foroven og på bagsiden hul til håndtag. Desuden indskåret kors hvorunder: »Tøm(me)r(up) kirkes Fattige Tavle 1828 C S«, og på forsiden initialerne »T.R.K.« og »F.T.L.«. 1956 skænket til Kalundborg Museum (inv. nr. 7912).

Pengebøsse, 1900'rne, formet som et skrin af finér. I sakristiet.

Dørfløje. 1) Middelalderlig, bestående af kun to planker holdt sammen af to vandrette revler forbundet af en skrå, alle fornyede. To gangjern og en stor lås af træ (fig. 28) er oprindelige. På ydersiden er døren flammeret i nyere tid. Til nordre våbenhus.

2) Indgangsdøren til sakristiet er på ydersiden flammeret svarende til nr. 1. Indvendig sidder ny beklædning.

3) (Fig. 29) 1865, mellem kor og sakristi, renaissanceefterligning kronet af trekantgavl over bosseindrammet arkade, fornedet to rudebossefyldinger. Udført efter tegning af Vilhelm Tvede.

4-5) Indgangsdøren til søndre våbenhus og døren herfra til skibet er fra 1865(?). - De indvendige døre er mørkebrune som stolegavlene.

Salmenummertavler, fra 1800'rne. De store tavler indrammes af lister, der foroven og for-



Fig. 28. Senmiddelalderlig lås af træ på dørfløj til nordre våbenhus (s. 1431). NE fot. 1981. - *Late medieval wooden lock on door of the north porch.*

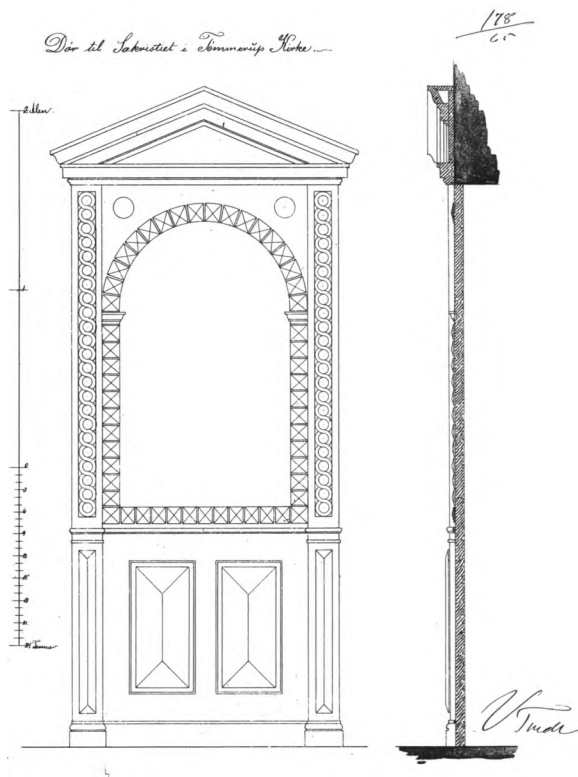


Fig. 29. Dørføj mellem kor og sakristi, tegnet af V. Tvede 1865 (s. 1431). Kunstakademiets bibliotek. - Door between chancel and sacristy, drawn by V. Tvede 1865.

neden er profilerede, langs siderne ganske smalle. Sortmalede, med hvid fraktur mellem rammelister: »Før Prædiken« og »Efter Prædiken«. Numre af messingblik fra 1911 (?),<sup>62</sup> på søm.

\**Kirkestævnetavle*, 1800'rne, rektangulær, sort med hvidmalet: »Kirkestævne«. 1956 indsendt til Kalundborg Museum (inv. nr. 7913).

To *lysekroner*, fra 1950'erne, i barokform, hver med otte arme, og en større med to gange seks arme, hænger i skibet. På fotografi fra 1918 ses en ottearmet, nu i tårnrummet, i skibets østligste fag samt en *†*petroleumshængelampe.

*Hatteknager*, 1900'rne, af træ, drejede. Lysegrå. På våbenhusets østvæg.

En *†*ligbåre anskaffedes 1661.<sup>14</sup>

Et *†*pulpitur burde 1695 forbedres,<sup>26</sup> antagelig det samme som ved 1700'nes midte bar ind-

skriften: »Unge Dreng og Jomfruer, de Gamle med de Unge skal love Herrens Navn; thi hans Navn er allene høyt og hans Lov gaar saavidt, som Himmelen og Jorden er«. Udhugninger i tårnbuen sandsynliggør en placering i skibets vestende. Ved visitatsen 1838 betegnede biskop Mynster pulpituret som vansirende for kirken.<sup>63</sup> Det synes fjernet senest 1865, muligvis allerede 1845.<sup>64</sup>

*Orgel*, med fire stemmer, anskaffet 1962.<sup>65</sup> Bygget 1854 af Jens Gregersen, København til en kirke på Grønland. Stod fra o. 1935 i Christiansborg slotskirke, og har været anvendt i forbindelse med Københavns Drengkors virksomhed, såvel i Slotskirken som i Odd Fellow Palæets koncertsal.<sup>66</sup> Orglet er ombygget to eller flere gange, senest i forbindelse med flytningen til Tømmerup, hvor orgelhuset forsynedes med en ny, svunget overdel, tilpasset højdeforholdene på orgelpodiet. Toneomfanget er udvidet med tonerne *cs*<sup>'''</sup> og *d*<sup>'''</sup>, anbragt på en lille, pneumatisk hjælpevinlade; desuden er bælgene og en del af piberne udskiftet. Dispositionen er uændret: Gedackt 8 Fodstone, Fugara 8 Fod, Principal 4 Fod, Octav 2 Fod. Orglet er indrettet således, at det har kunnet samles af den grønlandske menighed uden sagkyndig bistand: hver pibe er mærket med registerets navn samt et løbenummer, og tilsvarende er små, nummererede papiretiketter fastklæbet ud for pibebræddernes huller. Dette samlesætprincip ses også anvendt i Gregersens seks år yngre orgel til Ikerasaq kirke.<sup>67</sup> Man må forestille sig, at de to instrumenter kun har haft en mådelig stemning efter transporten og den ufagmæssige montering. Et søsterinstrument til Tømmerup-orglet, bygget 1854 til Ågerup kirke (jfr. s. 271), står nu i Ø.Jølby kirke (Tisted amt).<sup>68</sup> Orglet er anbragt på den tidligere harmoniumsforhøjning i skibets sydvesthjørne med facaden vendt mod nord.<sup>69</sup> *†*Harmonium, leveret 1914 af Petersen & Steenstrup.<sup>70</sup>

*Klokker*. 1) (Fig. 30a-c) 1608, støbt af Borchart Gelgiesser, tvn. 102 cm. Om halsen versalindskrift mellem profillister: »Verbvm domini manet in eternvm anno 1608 gosch mich Borchart Gelgiesser«. Indskriften flankeres af

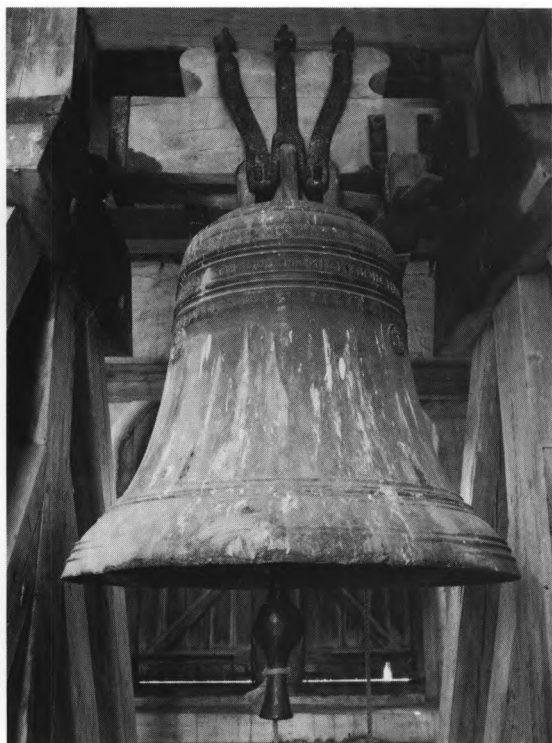


Fig. 30 a-c. Klokke nr. 1, støbt 1608 af Borchart Geliesser. a. Helhed. b. Medaljon med pelikanen, der hakker brystet for at nære sine unger. Derover støbt buefrise. c. Medaljon med ridder, der knæler foran krucifiks. Ovenover ses graveret buefrise (s. 1432). NE fot. 1981. - *Bell no. 1 cast 1608 by Borchart Geliesser. a. In its entirety, b. Medallion showing the pelican pecking its chest to feed its young. Over it is a cast frieze of arcs. c. Medallion showing knight kneeling in front of a crucifix. Above are engraved arcs.*



liljefrise, som på et stykke fornedet mangler; i stedet er indridset en forenklet frise. Nedenunder ses tre reliefmedaljoner visende: pelikan med unger, flakt ørn og ridder knælende foran krucifiks, ligesom på den samtidige klokke i kirken på Orø.<sup>71</sup> Profillister på slagring og -kant. Ophængt i slyngebom.

2) 1888, omstøbt af †klokke fra 1756. Tvm. 83 cm. Om halsen indskrift med relieffraktur mellem profillister: »Soli deo gloria 1756. Omstøbt af Frederiksberg Jernstøberi 1888«. Ophængt i slyngebom.

†Klokke, støbt 1756 på foranledning af kirkeejeren, grev Lerche, og med indskriften: »Soli deo gloria Hafniæ 1756« tillige med det grevelige våben.<sup>72</sup> Da klokken var revnet, omstøbtes den 1888.<sup>13</sup>

*Klokkestolen* er fra 1859.<sup>11</sup>

#### GRAVMINDER

*Gravsten.* O. 1822. Over (Anders Ditlev Severin Thörche, født i Onsberg præstegård på Samsø 7. juni 1818, (død på) en rejse, i Tømmerup præstegård 19. juni 1822.<sup>73</sup> Kalksten, 97 X 65 cm, flækket og delvis ødelagt; indskrift med fordybet skriveskrift. Stenen lå tidligere »i jorden« ved kirkens nordside, 1981 henstillet ved materialhuset, 1985 i nordre våbenhus, der nu er ligkapel.

*Gravfund.* Ved gravning af en grav på kirkegården, blev 1876 fundet et middelalderligt \*sølvbæger (fig. 31), 5,5 cm højt, tværmål ved





Fig. 31. Middelalderligt \*sølvbæger, fundet på kirkegården 1876 (s. 1433). Ældre fot. i NM2. - *Medieval silver cup, unearthed in the churchyard 1876.*

mundingen 3,6 cm. Den høje, glatte fod afsluttes foroven i en rund, skarpkantet knop, med skrå, indridsede riller på over- og underside. Over knoppen et kort konisk skaft, der bærer det glatte bæger med rette, indadskrånende sider. Den fortykkede rand har indgraverede, runelignende tegn, hvoraf de tre første kan læses som indledningen til runealfabetet: f u th. De næste tegn er blot »karakterer«, dvs. bogstav-lignende tegn uden betydning; sandsynligvis er det en ikke-runekyndigs forsøg på at gengive hele futharken.<sup>74</sup>

Det lille bæger har været tolket som en »præstekalk«, en gravkalk eller en miniaturekalk til brug ved et rejsealter, men er måske snarere et verdsligt mundbæger.<sup>75</sup> Bægeret blev fundet i løs jord, 3 alen (ca. 185 cm) fra kirkeskibets mur i en dybde af 2½ alen (ca. 150 cm), og indsendtes 1876 til Nationalmuseet (inv. nr. DI008).

†*Begravelser.* Ved udgravning til varmeanlæg stødte man 1919 på forskellige knogler, heriblandt to kranier, fra begravelser i skibets midtgang. Begravelserne havde gennembrudt en stenbrolægning (jfr. s. 1414), og lå ca. 70 cm under nuværende gulvniveau.

Ifølge indskriften på kirkens kalk skulle Anna Augusta Sophia Catharina Louisa von Holstein, f. rigsgrevinde von Leiningen Westerborg Grünstadt, \*12. aug. 1722, gift 22. maj 1764, †2. okt. 1764, være begravet i kirken.<sup>76</sup>

*Kirkegårdsmonumenter.* 1) O. 1812. Provstinde Anna Adelgonda Amundin,<sup>77</sup> født i Callundborg 29. dec. 1717, død i Tømmerop 13. april 1812, i hendes alders 95. år. Hun efterlod sig en søn,<sup>78</sup> syv børnebørn og 11 børnebørns børn. Marmortavle, 35 X 86 cm, med fordybet skriveskrift, hvis under- og overkant springer opad; muligvis fragment af fod eller lignende fra gravmonument. Nu indmuret i kirkens nordmur, mellem sakristiet og nordre våbenhus.

2) O. 1850? Fritze Lacoppidan.<sup>79</sup> Lille marmorkors, hvorpå navnet med fordybede versaler. Anbragt på antagelig yngre firkantet granitsten. — Omtales 1859 sammen med †kirkegårdsmonument nr. 3.<sup>73</sup> Placering som nr. 4.

3) O. 1859. Minde over Kirstine Madsen, et halvt år, †16. marts 1859; Kristiane Madsen, tre et halvt år, †22. maj 1869 samt Karen Madsen, 21 år, †8. april 1875. Kästrup. Firkantet granitblok med indhugget skriveskrift. På to af stensens sider indhugget kors. Nu opstillet nordøst for kirken.

4) O. 1875. J(ohannes) H(enrich) C(asper) Buchholtz, født på Saltø 24. febr. 1821, skolelærer i Tømmerup fra 1855 til 1860, †26. okt. 1875 som sognepræst for Ølgod-Strelluf i Ribe stift.<sup>80</sup> Hvid marmortavle, 40 X 33 cm, med fordybede versaler, indfældet i rødbrun sandstensstele, der krones af hvidt marmorkors. Højde 180 cm. På kirkegården, i hjørnet mellem skibet og østmuren på søndre våbenhus.

*Støbejernskors* (fig. 32), o. 1849, over sognepræst Niels Schjørring Hjort, \*10. juni 1798, †2. juni 1842, og hustru, Karen Cathrine Hjort, f. Lind, \*4. dec. 1798, †23. marts 1849.



Fig. 32. Støbejernskors o. 1849 over sognepræst Niels Schjørring Hjort, †1842 og hustru Karen Cathrine Hjort, †1849 (s. 1434). HS fot. 1985. - *Cast iron cross c. 1849 to vicar Niels Schjørring Hjort †1842 and his wife, Karen Cathrine Hjorth †1849.*

Korsarmene afsluttes med trepas, hvori liljer og rosetvifter samt runde medaljoner med reliefvignetter Tro (kalk med oblat, øverst), Håb (anker, til venstre) og Kærlighed (brændende hjerte). På korsets bagside medaljoner med rosetter og i korsskæringen symbol for Tro, Håb og Kærlighed samt Treenigheden (trekant med øje). I foden er indfældet halvcirkulært støbejernsrelief af dødsgenius med nedadvendt fakkel, siddende på kransesmykket piedestal foran tre omkransede, kegleformede søjler (meta); en allegori over »Livsløbet«. <sup>81</sup> Højde med sokkel 220 cm. Ved kirkens nordside (jfr. fig. 7).

Et gravsted øst for kirken hegnes af nygotisk støbejernsgitter, leveret af H. O. Cappelen, Kalundborg Maskinfabrik.

†Kirkegårdsmonumenter. 1) O. 1841. Skolelærer Nielsens enke, Maren Madsen, født i Rör-

bye 1795, død i Kaastrup 23. maj 1841. Hun efterlader sig en søn og en datter.<sup>73</sup>

2) O. 1850. Sophus Christian Wilhelm Øvre, \*17. febr. 1829, †... Træmonument af ukendt form.<sup>73</sup>

3) O. 1850? Over »lille Sophie«. 1859<sup>73</sup> omtales to marmortavler for Fritze Lacoppidan (kirkegårdsmonument nr. 2) og for lille Sophie, hendes plejesøster.

## KILDER OG HENVISNINGER

LA. Sognekaldsarkivet. Synsprot. 1861-1924. - *Ars-Løve hrdr.s provsti*. Synsforretningsprot. 1861-1931.

- *Lerchenborg Gods*. Godsarkivet IX, 1. 1826-1927. Sager vedr. kirkerne. - *Ved embedet*. Kirkesynsbog 1925-19(80). - Se i øvrigt arkivalier for Holbæk amt i almindelighed s. 50.

NM2. Indberetninger ved J. B. Løffler 1881 (bygning og inventar), pastor Hertz 1893 (klokker), Chr. Axel Jensen 1918 med tilføjelser ved Charles Christensen 1921 (bygning), Hugo Matthiessen 1918 (inventar og gravminder), pastor Rönild 1920 (gulv), Egmont Lind 1943 og 1945 (kalkmalerier), Olaf Hellvik 1968 (kalkmalerier), Hugo Johannsen 1974 (udvendig restaurering af tårn), Marinus Andersen 1977 (restaurering), Mogens Larsen 1981 (kalkmalerier og inventar), Hugo Johannsen 1981 (bygning), Marie Louise-Jørgensen og Birgitte Skov 1981 (inventar og gravminder), Fritz Thode 1984 (altertavlemalerier). - Under udarbejdelse af beskrivelserne har redaktionen kunnet benytte et omfattende materiale (opmålinger, skitser, notater, fotografier mm.) tilhørende Marinus Andersens tegnestue ved arkitekt Mogens Andersen, der med stor beredvillighed har stillet disse oplysninger til disposition. - Bygningsbeskrivelse ved Hugo Johannsen, kalkmalerier ved Henrik Græbe, inventar ved Marie-Louise Jørgensen og Birgitte Skov-Jakobsen, gravminder ved Henrik Larsen. Redaktionen afsluttet 1985.

Tegninger. NM2. Plan samt vestsiden af triumfgavl ved Charles Christensen 1921. - Detalje af kalkmalerier (lavfrise i skibet) ved Egmont Lind (udat.). - Plan, facader og snit ved Marinus Andersen 1970-76.

- Detalje af kalkmalerier (hoved af biskop) ved Peder Bøllingtoft 1985. - *Kunstakademiets bibliotek*. To blade med forslag til restaurering 1865 ved Vilhelm Tvede: kirkens sydside samt dør til sakristi. - *Ved embedet*. Kalkmalerier på korets nordvæg ved Karl Frederik Henriksen (19)43.

<sup>1</sup> Roskildebispens jordebog s. 163.

<sup>2</sup> Repert. nr. 7718, 7252 og 8774, jfr. Kalundborg,

Vor Frue kirkes Helligkors alter.

<sup>3</sup> Landebogen s. 128.

<sup>4</sup> RA. DaKanc. A28. 1630-1702. Fortegnelse og div. dok. vedk. kirker og sognekald.

<sup>5</sup> Kronens Skøder II, 381 og III, 273.

<sup>6</sup> LA. Bispearkivet. 1729-97. Indb. om kirkekøb. I forbindelse med spørgsmålet om kaldsretten (LA. Bispearkivet. Ars hrd. 1672-1820) kaldes ejeren gårdmand Jens Povelsen, hvorimod ejeren 1744 i omtalen af Chr. Lerches køb benævnes »den forrige forvalter og forpagter ved det Kallundborgske gods, hr. Niels Poulsen«. Formentlig er der dog tale om samme person.

<sup>7</sup> RA. DaKanc. G119. (1799)-1828. Originale skøder til kongen på jus vocandi.

<sup>8</sup> NM2. Håndskriftsaml. J. H. Larsen: Bidrag til topografisk beskrivelse 1849.

<sup>9</sup> RA. Kultusmin. I. Dep. 1848-1916. Journalsager.

<sup>10</sup> RA. Københavns Universitets arkiv. 41.03.03. Patronatssager vedr. Trinitatis kirke. 1661-1740. Diverse.

<sup>11</sup> LA. Ars-Løve hrdr.s provsti. 1831-61. Synsforretningsprot.

<sup>12</sup> På den vestligste del af nordmuren, hvor præstegårdshaven skærer sig noget ind i den udvidede kirkegård, har afdækningen undtagelsesvis indvendigt fald. Denne strækning er øjensynligt yngre end de øvrige kløvstensmure.

<sup>13</sup> LA. Ars-Løve hrdr.s provsti. 1862-1932. Synsforretningsprot.

<sup>14</sup> RA. Rtk. Rev. rgsk. 1661-72. Kirkerghsk. Holbæk, Kalundborg og Sæbygård amter.

<sup>14a</sup> LA. Stiftsøvrighedsarkivet. 1730-34. En del kirkesyn m.m.

<sup>15</sup> 1927 erklærede Nationalmuseet, at den stærkt omdannede lade var uden interesse for museet. Dens beliggenhed fremgår af plan over parkeringspladsen, udarbejdet af Holbæk amts vejvæsen og dateret 19. april 1941. Her angives den som nedrevet.

<sup>16</sup> Jfr. M. Mackeprang: Kirkelader, i Arkitekten, 1912, s. 402.

<sup>17</sup> Åbningens østre karm udgøres foruden af en 140 cm høj, utildannet granitsten, hvorover munkesten, der tillige er benyttet til den noget trykkede rundbue.

<sup>18</sup> Jfr. tilføjelse ved arkitekt Charles Christensen (1921) til indberetningen af Chr. Axel Jensen (1918); muligvis forklarer dette, at arkitekten på sin opmåling har givet dørens indre niche »gotisk« signatur.

<sup>19</sup> Det skal bemærkes, at huller efter den vestligste bjælke ligger noget lavere end de tre øvrige, der harmonerer med bjælkeaftrykket på triumfgavlens østside. Forklaringen herpå er antagelig, at bjælkerne ved den senere ombygning og forhøjelse af murkronen er omlagte, ligesom de er kortet af i enderne, jfr. tillige tagværker.

<sup>20</sup> Eksempelvis Stenlille (s. 455 med note 17) og Havrebjerg (s. 1087); jfr. endvidere Hans Stiesdal: Tidlige sjællandske og lolland-falsterske vesttårne, i Kirkens bygning og brug. Studier tilegnet Elna Møller, 1983, s. 22.

<sup>21</sup> En parallel til en sådan ombygning af korgavlen, snarest med reduktion af alterrummet til følge, ses bl.a. i Stenlille (s. 455).

<sup>22</sup> En række tidlige blændingsgavle kendetegnes netop af lignende, spidsbuede tregrupper, jfr. Hageded våbenhus (s. 530), skibets vestgavle i Gislinge, Gierslev (s. 563, 1118 med note 23, hvori yderligere eksempler opregnes).

<sup>23</sup> Tilsvarende kompositioner, hvor vandret faldede høj blændinger hæver sig over savskifte i fodlinjen, mens flankemurene har fremspringende savskifter, kendes fra andre af egnens kirkebyggerier, jfr. eksempelvis Svallerup kirkes kor og kirkelade (Ars hrd.).

<sup>24</sup> Det nederste lag findes også i flankemurene og står skrånstillet ved hjørnerne; det øvre lag findes kun i taggavlene. Selve indretningen og dens forskellige tolkninger er nærmere omtalt under beskrivelsen af Kirke Helsingør tårn (s. 1289, note 30).

<sup>25</sup> Vinduet er med blyant skitseret på Vilhelm Tvedes tegning til restaureringen (fig. 10).

<sup>26</sup> LA. Bispearkivet. Ars hrd. 1672-1820.

<sup>27</sup> Ved tårnets seneste reparation 1974 bemærkedes, at små gule sten var benyttet såvel omkring som bag granitkvadrene. Tilsvarende moderne mursten benyttedes ved hovedrestaureringen 1865.

<sup>28</sup> 1864 lovede kirkeejeren en gennemgribende restaurering af kirken næste år, og to år senere meldtes arbejderne afsluttet, jfr. note 13. Vilhelm Tvedes udkast (fig. 10) fra 1863 viser dog, at forberedelsesarbejderne går længere tilbage.

<sup>29</sup> Arkitekten har hertil betjent sig af de tegninger han tidligere havde udarbejdet til restaureringen af en anden af grevskabets kirker i Årby, jfr. blyantskrevne tilføjelser på tegningerne.

<sup>30</sup> At i det mindste skibet længe havde stået med udvendige støttepiller fremgår af regnskaber. Således lagde Gunder Børresen, muremester af København, 1665 tag »på den pille ved prædikestolen«, jfr. note 14, og 1734 manglede ca. 10 tagsten på »den søndre pille«, jfr. note 11.

<sup>31</sup> Det fladbuede sakristvindue er tilføjet med blyant på Tvedes udkast fra 1863 (fig. 10).

<sup>32</sup> LA. Sognekaldsarkivet. Synsprot. 1861-1924.

<sup>33</sup> I sin indberetning 1918 anså Chr. Axel Jensen det for sandsynligt, at disse arkitektoniske detaljer var middelalderlige og for gesimsens vedkommende samtidige med hvælvs-lagningen. Herimod taler dog bl.a. det forhold, at gesimsen mangler bindertænder bag våbenhusenes tage. I øvrigt er en middelalderlig gesims kun intakt over et mindre stykke bag søndre



våbenhustag i den s. 1410 beskrevne udformning. Bag nordre våbenhus er den næsten helt fjernet bl.a. ved etablering af opgang til skibets loft og anbringelse af skorsten fra varmecentralen i våbenhuset.

<sup>34</sup> 1668 blev blyet omstøbt og oplagt »på søndre side«, formentlig af tårnet, hvis tagværk på sydsiden istandsattes samme år, jfr. note 14.

<sup>35</sup> 1883 ønskedes oven opsat i vestre del af skibets midterste hvælving, jfr. note 13, men på fotografi fra 1918 ses oven i det nordøstre hjørne.

<sup>36</sup> I skibets vestre halvdel ses ingen farvespor over hvælvene. - Lokalhistorikeren Ole Nederland har i »Jul i Kalundborg«, 1984, berettet levende om levnene af malerier på skibets overvægge.

<sup>37</sup> Hidtil er malerierne på stilistisk grundlag dateret til 1275-1300, af Poul Nørlund, der udelukkende omtaler billederne på korbuens underside, jfr. Nørlund - Lind: Kalkmalerier s. 45.

<sup>38</sup> Eksempelvis fragmentarisk bevarede malerier ligeledes på korets nordvæg i Lyngsjö og Stävie kirke, Skåne, jfr. A Catalogue of Wall-Paintings in the Churches of Medieval Denmark 1100-1600, Copenhagen 1976, og Erik Cinthio: Skånes Hembygdsförbunds Årsbok 1961, s. 9-12, 24 og fig. 4 (vedr. Lyngsjö).

<sup>39</sup> Eksempelvis fremstillingen på døbefonten i Grötlingbo, jfr. Gunnar Svahnström: Gotland zwischen Ost und West, i Les Pays du Nord et Byzance (Actes du colloque d'Upsal 20-22 avril 1979) Uppsala 1981, s. 449 og fig. 11; endvidere Otto Demus: Romani-sche Wandmalerei, München 1968, fig. 181.

<sup>40</sup> Motivet forekommer i mange kalkmalerier med skiftende bipersoner og attributter, enten offergaverne er to duer eller to lys, jfr. eksempelvis Eskilstrup (DK.Maribo s. 1303) eller Skibby (DK.Frborg. s. 2670, 2680). Konservator Lind nævner om billedet »det er en kvinde, der løfter barnet frem mod et alter, bag hvilket andre skikkelser træder frem«.

<sup>41</sup> Egmont Lind nævner knæhoser og spidssko, der nu ikke ses.

<sup>42</sup> Kalkmalerierne i Ringsted er malet mellem Erik Klippings død 1286 og tiden omkring dronning Agnes' død 1304; uvist hvornår; billedernes sigte er politisk (at styrke Kristofferlinien) og anses alment for at være stiftet af Agnes (Mogens Clemmensen og Poul Nørlund: Ringsted Kirke, 1927, s. 30-32; DK. Sorø, s. 138); mulig stifter er også Erik Menved (Steen Ivan Hansen: »Fru Agnes, fordum de danskes dronning«, i KirkehistSaml. 1985, s. 35-47); se endvidere Søren Kaspersen: Kalkmaleri og samfund 1241-1340/50, Brian McGuire, red.: Kulturblostring og samfundskrise i 1300-tallet, 1979, s. 114f. Annalerne til mordet på Erik Plovpenning findes i oversættelse hos Jørgen Olrik: Valdemar Sejrs Sønner og den store Ærkebispesrid, 1908.

<sup>43</sup> Der blev gjort alvorligt forsøg på at få Erik kano-

niseret, allerede mens han var begravet i Slesvig (C. A. Christensen: Drabet på Erik 4. Plovpenning og den begyndende legendedannelse, i Kirkehist-Saml. 7. rk., 6. bd., 1965-68, s. 21-43). Efter translokation 1258 førtes register over undere ved hans grav (i oversættelse ved Jørgen Olrik: Danske Helgeners Levned, 1893-94, s. 376f.). Der var Eriksgilder i København, Rødninge, Kallehave, Næstved og Stege.

<sup>44</sup> Jfr. det tilsvarende i Rorby (Ars hrd.).

<sup>45</sup> Nedenunder ligger som det eneste ældre lag en egetræsådring.

<sup>46</sup> Se Georg Garde: Danske silkebroderede lærredsduge fra 16. og 17. århundrede. Med særlig henblik på de grafiske forbilleder, 1961, s. 231-32.

<sup>47</sup> Jfr. DaAtlas VI, 218.

<sup>48</sup> Herom se Erik Moltke: Nogle malerier i vore kirker og deres forbilleder, i ÅrbOldkHist. 1955, s. 105-23.

<sup>49</sup> Jfr. F. W. H. Hollstein: Dutch and Flemish Etchings, Engravings and Woodcuts, ca. 1450-1700, og Georg Garde: Danske silkebroderede lærredsduge ..., 1961, s. 40 med illustration s. 280.

<sup>50</sup> På den beslægtede tavle i Vørslev ses endnu på gesimsfrisen over storstykkets søjler malede våbener for Kaj Rantzow, der var lensmand 1620-23, og hans hustru.

<sup>51</sup> Gengivet i: Kirchliche Kunst des Mittelalters und der Reformationszeit, Museum für Kunst und Kulturgeschichte der Hansestadt Lübeck, 1981, fig. 86.

<sup>52</sup> Lignende bølgestreger anvendtes hyppigt på sølvtoj fra 1500'ernes slutning og tiden o. 1600, jfr. f.eks. kalken fra 1598 i Mørkøv (s. 796 med fig. 27) eller Farum kirkes kalk fra 1588 (DK.Frborg. s. 2492, fig. 10), men ses også på to lysestager udført 1698, gengivet i Erik Lassen: Dansk Sølv, 1964, s. 139.

<sup>53</sup> Jfr. Mackeprang: Døbefonte s. 88 med fig. 58 og s. 104.

<sup>54</sup> Allerede 23. maj 1889 var udsendt cirkulære om fontenes befrielse for maling.

<sup>55</sup> Sml. Mørkøv s. 798. Om fontepodier i øvrigt se Olaf Olsen: Rumindretning i romanske landsbykirker, i KirkehistSaml. 7. rk. VI, 235-57 samt Birgit Als Hansen og Morten Aaman Sørensen: Den usynlige kirke, i Strejflys over Danmarks bygningskultur. Festskrift til Harald Langberg, 1979, s. 64-82, og samme: Ishøj kirke, i NMArb. 1975, s. 118f.

<sup>56</sup> Inventariet 1862 nævner et stort tinfad og et mindre messingfad.

<sup>57</sup> Ved embedet. Synsprot. 1925-19(80).

<sup>58</sup> Jfr. tilføjelse til indb. 1918.

<sup>59</sup> DaAtlas. VI, 218.

<sup>60</sup> 1925 læstes de samme indskrifter, ifølge beskrivelse i synsprot. 1925, der endvidere oplyser, at stolen blev »oppudset« af Niels Termansen efter synsudsættelse 1905.

- <sup>61</sup> Herunder findes en egetræsådring og underst en lysegrå farve.
- <sup>62</sup> Lerchenborg Gods. Godsarkivet IX, 1. 1862-1927. Sager vedr. kirkerne.
- <sup>63</sup> Mynster: Visitatsdagbøger II, 24.
- <sup>64</sup> Ifølge kirkeloven af 19. febr. 1861 kunne et pulpitur fjernes, hvis det ikke var fornødent på grund af menighedens størrelse.
- <sup>65</sup> Meddelt af sognepræst Aage Bundgaard.
- <sup>66</sup> Meddelt af organist, dr.phil. Mogens Wöldike.
- <sup>67</sup> Fotografier og beskrivelse af Ikerasaq-orglet findes i: Orglet 2, 1972, s. 20f.
- <sup>68</sup> Fotografi af Ågerup kirkes \*orgel findes i: Orglet 2, 1972, s. 15.
- <sup>69</sup> Yderligere oplysninger findes i Den danske Orgelregistrant.
- <sup>70</sup> Petersen og Steenstrup: Harmoniumsførtegn. 1915.
- <sup>71</sup> Jfr. s. 888, med henvisning til flere. Motivet med ridderen, der knæler foran kors findes også på en klokke i Store Fuglede (Ars hrd.) støbt 1588 af Gert van Mervelt.
- <sup>72</sup> HofmFund. Ap. X, 30.
- <sup>73</sup> Suppleret efter KglBibl., NyKglSaml. 2246. Fr. Algreen Ussing: Gravskrifter osv. 1-2. 1856-64.
- <sup>74</sup> Moltke: Runerne, s. 377-79 jfr. s. 327; Lis Jacobsen og Erik Moltke: Danmarks Runeindskrifter, 1942, sp. 296 med fig. 589, jfr. sp. 772 og sp. 835f.
- <sup>75</sup> G. Stephens (oversat af H. F. Rørdam): En dansk Præstekalk med Runer, i KirkehistSaml. 3. rk. bd. 1,

1876, s. 524-35; M. Mackeprang: Vore ældste Alterkalk, i ÅrbOldkHist. 1906, s. 81f.; J. Olrik: Drikkehorn og Sølvtoj, 1909, s. 55; C. G. Schultz: Jellingebægeret - vor ældste kristne kalk?, i Kuml 1952, s. 187-197 med fig. 4 og 6; Nationalmuseets vejledninger: Danmarks middelalder, red. Tage E. Christensen, 1972, s. 21, samt Moltke: Runerne og Danmarks Runeindskrifter (jfr. note 74).

<sup>76</sup> Anna von Holsteins søster, Amalie Magdalene Christiane Caroline, var gift med kirkejeeren, Christian Lerche til Lerchenborg, jfr. Stamtavler.

<sup>77</sup> Født Unruh, enke efter provst Carl Ulrik Amundin; sml. Kalundborg kirke, \* epitafium o. 1773, nu i Kalundborg Museum.

<sup>78</sup> Provst Hans Amundin, †1802; sml. Svallerup (Ars hrd.) epitafium nr. 2.

<sup>79</sup> Muligvis datter af landøkonom N.J. G. A. Lacoppidan, der en tid indtil 1855 ejede Ubberupgård.

<sup>80</sup> Embedsbogen for Ølgod-Strellev sogne (ved embedet) opregner blandt mindetavlerne i Ølgod kirke (Ribe amt) en over Johannes Buchholtz, sat af Ølgod menighed.

<sup>81</sup> Om blomsterkransen som symbol har Tømmerups tidligere sognepræst, Aage Bundgaard, skrevet i Roskilde Stiftsblad 1980, nr. 11, s. 163 f. Om »meta«, se: Oscar Reutersvärd: Kappkörningssymbolen som blev gravmonument, i Ord och bild, 1959/5, s. 337-44.

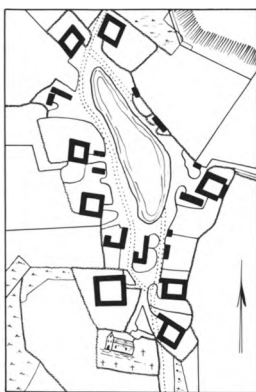


Fig. 33. Landsbyplan 1789. - Village map.